



OSNOVNA ŠOLA IVANA GROHARJA ŠKOFJA LOKA
PODLUBNIK 1 • 4220 ŠKOFJA LOKA • TEL.: (04) 506 11 13 • FAKS (04) 512 51 41
e-pošta: info@os-igroharja.si • spletna stran: <http://www.groharca.si/>

NAČRT ŠOLSKIH POTI



ŠOLSKO LETO: 2020/2021

PRIPRAVILA: ALENKA MAGAJNE GERM, koordinatorica prometne vzgoje in JANEZ BEGUŠ s sodelavci.

Marko Primožič, ravnatelj

VSEBINA

1	SPLOŠNO – OTROCI V PROMETU	2
1.1	PROMETNA VZGOJA V ŠOLI	2
1.2	VARNOST V PROMETU	2
2	ŠOLSKI OKOLIŠ	4
2.1	OD KOD PRIHAJAJO UČENCI V NAŠO ŠOLO	6
2.2	UČENCI – VOZAČI	7
2.3	VARSTVO VOZAČEV	7
3	POT V ŠOLO	7
3.1	UČENCI, KI PRIHAJAJO PEŠ	7
3.2	NEORGANIZIRAN PREVOZ OTROK V ŠOLO – STARŠI	10
3.3	ORGANIZIRAN PREVOZ OTROK V ŠOLO – VOZAČI	10
4	NEVARNE PROMETNE TOČKE	15
4.1	PREHOD ZA PEŠCE (1)	16
4.2	PREHOD ZA PEŠCE (2)	16
5	PROMETNO VARNOSTNE DEJAVNOSTI ŠOLE	17
6	ŠOLSKE EKSKURZIJE	19
7	PROMETNA VARNOST NA PŠ BUKOVICA	19
8	PROMETNA VARNOST NA PŠ LENART	21
9	PROMETNA VARNOST V PŠ BUKOVŠČICA	22
10	VZGOJNO-PREVENTIVNA VSEBINA KOT DEL NAČRTA ŠOLSKIH POTI	28
10.1	ŠOLAR – PEŠEC	29
10.2	ŠOLAR – KOLESAR	30
10.3	ŠOLAR – POTNIK OZ. VOZAČ	31
11	KOLESARSKI IZPITI	32
11.1	PROGRAM USPOSABLJANJA ZA VOŽNJO KOLESA	32
11.2	TEORETIČNO TESTIRANJE	32
11.3	SPRETNOSTNI POLIGON ZA KOLESARJE	33
11.4	PROMETNI POLIGON ZA KOLESARJE	33
11.5	PRAKTIČNA VOŽNJA V PROMETU	33
12	VIRI	38

1 SPLOŠNO – OTROCI V PROMETU

Otroci so v prometu udeleženi kot potniki, pešci, kolesarji in končno tudi kot motoristi. Zaradi manj izkušenj in svojih psihofizičnih značilnosti so v prometu še posebej ogroženi. Zato Zakon o varnosti cestnega prometa v svojem 80. členu poudarja, da morajo biti otroci kot udeleženci v cestnem prometu, deležni posebne pozornosti in pomoči drugih udeležencev. Tega se še posebej zavedamo vsi, ki delamo v vzgoji in izobraževanju.

1.1 PROMETNA VZGOJA V ŠOLI

Izredno razgiban in hiter utrip življenja ima za posledico tega zelo živahen promet. Ogroženost otrok v prometu je vsako leto večja. Veliko udeležencev v prometu se žal ne zaveda vseh nevarnosti v prometu, zato jih je potrebno na to opozoriti.

Vsi udeleženci v prometu moramo izvajati posamezne varnostne ukrepe v prometu, če želimo, da bo ogroženost otrok čim manjša.

S prometno vzgojo zato začinjamo že prvi šolski dan, od prvega razreda dalje.

Otroci spoznajo vlogo in pomen rumene rutice in kresničke. Spoznajo svojo najvarnejšo pot v šolo in jo pravilno prehodijo v spremstvu učitelja in staršev, v zvezi s prometno varnostjo se srečajo tudi s policistom.

Tudi kasneje, ko so učenci že starejši, razredniki na razrednih urah še posebej poudarjamo in obnovimo najvarnejšo pot v šolo, ki ni nujno najkrajša.

Učenci vsako šolsko leto dobijo osnovna navodila za VARNOST V PROMETU.



1.2 VARNOST V PROMETU

Učenci so na poti v šolo in domov prometno ogroženi. Šola ima za večjo varnost svojih učencev izdelan prometno varnostni načrt šole, kjer so predstavljene nevarne točke na šolski poti. Učence z njimi seznanimo na razrednih urah, opise poti pa lahko najdete tudi na načrtu varnih poti v avli šole in na šolski spletni strani v zavihku: Dokumenti_Načrt šolskih poti: <https://www.groharca.si/nacrt-solskih-poti/>.

Od marca 2017 dalje je vsem zainteresiranim Načrt na voljo tudi v digitalizirani obliki. Najdete ga na portalu AVP – Načrti šolskih poti: http://solskepoti.avp-rs.si/solske_poti#%C5%A0kofia%20Loka&33.

Staršem svetujemo, da z otroki večkrat skupaj prehodijo njihovo najvarnejšo šolsko pot, jih ob tem opozarjajo na nevarne dele poti, ki zahtevajo še posebno previdnost!

Kasneje ni odveč preveriti, če otrok dogovorjeno pot tudi dejansko uporablja.



Nekaj nasvetov za varno pot v šolo

- Otroci 1. razreda osnovne šole morajo imeti na poti v šolo ter domov spremstvo.
- Pri slabi vidljivosti in v mraku nosimo kresničko/odsevnike, prvošolci poleg tega še rumene rutice.
- Hodimo po notranji strani pločnika, če pločnika ni pa ob skrajnem levem robu cestišča. V skupini hodimo eden za drugim – v koloni. Na cesti se NIKOLI ne lovimo ali prerivamo!
- Cesto prečkamo na prehodu za pešce. VEDNO se ustavimo, pogledamo levo – desno in ponovno levo. Šele ko se prepričamo, da je prehod varen, odločno prečkamo cesto.
- Preden stopimo na cesto, vedno preverimo, če je res varno, tudi kadar nam sveti zelena luč!
- Kjer ni urejenega prehoda, zelo previdno prečkamo cesto na preglednem delu.
- Učenci prihajajo v šolo tudi s kolesi in skiroji. Če se uporablja tak prevoz, mora biti prevozno sredstvo tehnično brezhibno. Obvezna sta opravljen kolesarski izpit in zaščitna oprema. Šola ima pred šolo urejeno mesto za parkiranje koles in odlaganje skirojev.



Obnašanje na avtobusu/kombiju

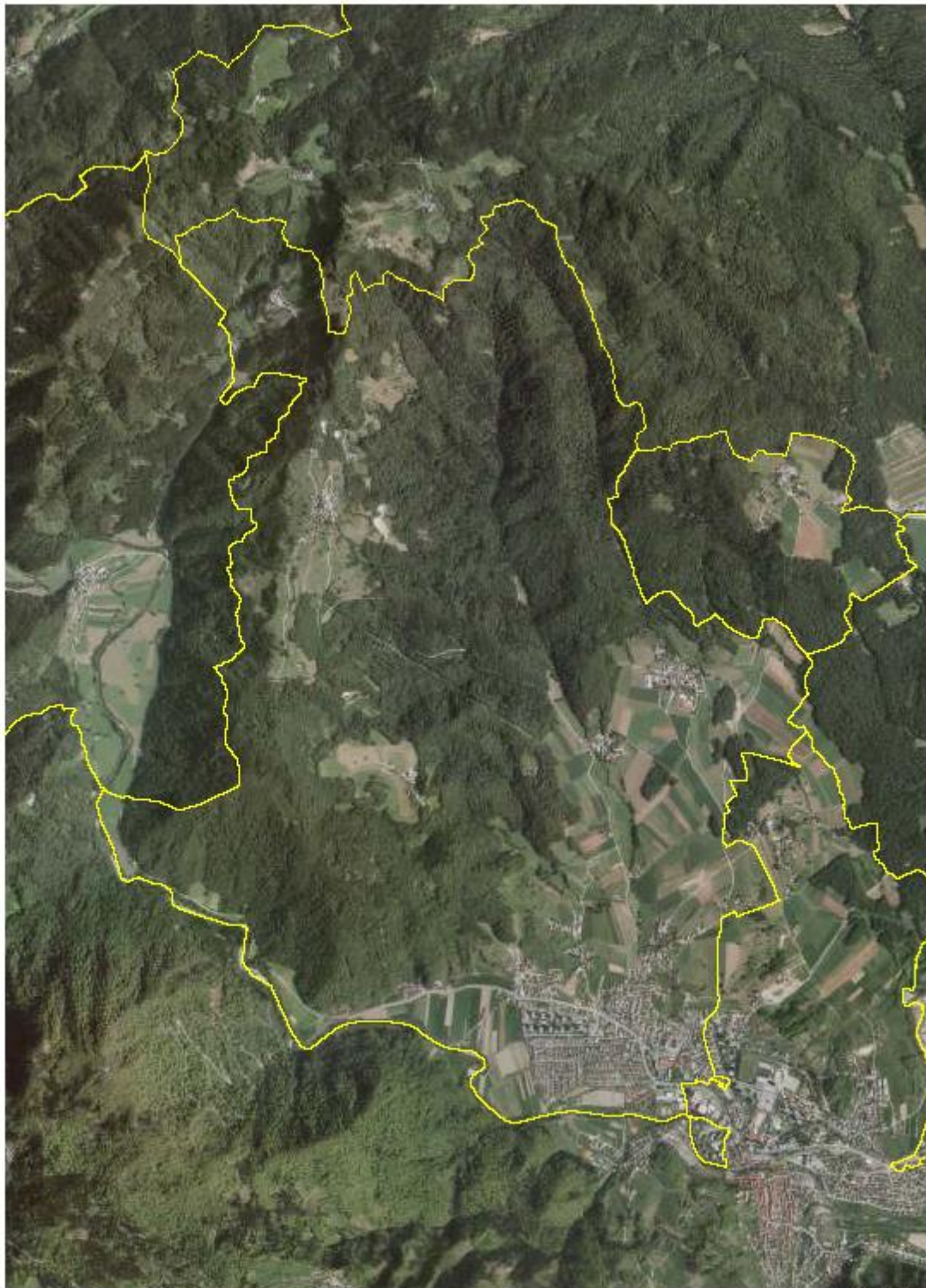
Vstopamo in izstopamo DRUG ZA DRUGIM in SE NE PRERIVAMO.

Pozdravimo voznika, med vožnjo SEDIMO in SE PRIPNEMO Z VARNOSTNIM PASOM, ne kričimo, ne smetimo in ne uničujemo inventarja v vozilu. Še posebej PAZIMO NA MLAJŠE in ŠIBKEJŠE (bolni ali poškodovani)!

Prometna vzgoja in priprava otrok za samostojno sodelovanje v prometu je uspešna, če otroka učimo, kako naj ravna v prometu in to s svojim zgledom hkrati tudi utrjujemo. Otroci lahko s temi znanji neverjetno močno vplivajo tudi na prometno varnostno vedenje svojih staršev. Prometno vzgojo vključujemo v vse predmete tako na razredni kot na predmetni stopnji.

2 ŠOLSKI OKOLIŠ

Šolski okoliš OŠ Ivana Groharja zajema naslednja naselja in vasi: Binkelj, Bukovica, Bukovščica, Jarčje Brdo s hišno številko 1 (Občina Gorenja vas - Poljane), Knape, Krivo Brdo (Občina Gorenja vas - Poljane), Križna Gora, Moškrin, Pevno, Podlubnik, Pozirno, Praprotno, Rovte v Selški dolini, Sopotnica s hišno številko 9, Spodnja Luša, Stara Loka, Stirpnik, Strmica, Sv. Lenart, Sv. Tomaž, Ševlje, Vešter, Vincarje, Virlog, Trnje, Zgornja Luša.



Izris - OŠ Ivana Groharja

2.1 OD KOD PRIHAJAJO UČENCI V NAŠO ŠOLO

NASELJE	ŠT. UČENCEV	NASELJE	ŠT. UČENCEV
Binkelj	24	Podpulfrca	1
Blaževa ulica	1	Poljubinj	1
Bodovlje	1	Ponikve	1
Brode	1	Pozirno	1
Bukovica	30	Praprotno	4
Bukovščica	14	Puštal	4
Cesta talcev	3	Reteče	1
Debeni	1	Rovte v Selški dolini	6
Dolenčice	1	Sestranska vas	1
		Spodnja Luša	16
Frankovo naselje	2	Spodnje Gorje	1
Gosteče	1	Spodnji trg	2
Gradišče IV	1	Stara Loka	42
Grajska pot	1	Stirpnik	18
Groharjevo naselje	18	Strmica	6
Ješetova ulica, Kranj	2	Suška cesta	1
Kidričeva cesta	1	Sveti Duh	2
Knape	4	Sveti Lenart	8
Kopališka ulica	1	Sveti Tomaž	3
Križna Gora	5	Binkelj	24
Lajše	1	Šutna	1
Meja	2	Tavčarjeva ulica	4
Mestni trg	1	Trnje	7
Moškrin	2	Vešter	45
Nad Plevno	7	Vincarje	11
Novi svet	9	Virlog	10
Partizanska cesta	4	Virmaše	1
Pevno	12	Zgornja Luša	15
Pod Plevno	1	Zminec	2
Podlubnik	215		

Največ učencev prihaja iz Škofje Loke in sicer iz naslednjih naselij:

NASELJE	ŠT. UČENCEV
Podlubnik	215
Vešter	45
Stara Loka	42
Bukovica	30
Binkelj	24
Binkelj	24

2.2 UČENCI – VOZAČI

Posebno skrb posvečamo učencem vozačem, ki v šolo prihajajo z različnimi prometnimi sredstvi, ker so kot taki v prometu najbolj izpostavljeni. Učence - vozače opozarjamo na kulturno obnašanje v avtobusih in na avtobusnih postajah. Zavedamo se, da edino sodelovanje z vozniki, ki prevažajo naše otroke in s starši, prinese zeleno varnost.

Z učenci - vozači se pogovorimo in še posebej poudarimo, kakšno je varno vedenje pri čakanju na prevoz, med prevozom in nenazadnje tudi pri vstopanju in izstopanju v avtobus/kombi.

2.3 VARSTVO VOZAČEV

Na OŠ Ivana Groharja imamo za učence vozače, ki čakajo na organiziran prevoz, organizirano varstvo vozačev.

Tu učenci v skupinah, po razredih, pod vodstvom učiteljev počakajo na odhod kombija oz. avtobusa.

3 POT V ŠOLO

Šolo obiskujejo učenci iz domačega in drugih šolskih okolišev.

Naši učenci prihajajo v šolo na različne načine. Nekateri prihajajo peš, druge pripeljejo starši, ostali pa se v šolo pripeljejo z organiziranim šolskim prevozom. Kombiji pripeljejo učence pred matično ali podružnične šole in jih z istega mesta po zaključku pouka tudi odpeljejo nazaj domov. Avtobus ob prihodu ustavlja na avtobusni postaji na severni strani šole, odhod pa ima na drugi strani regionalne ceste prav tako z avtobusne postaje.

Učenci 1. razreda prihajajo v šolo v spremstvu staršev.

3.1 UČENCI, KI PRIHAJAJO PEŠ

Posebno mlajše učence je potrebno vsakodnevno opozarjati na varno hojo v šolo in domov. **POUDARJAMO, DA NAJVARNEJŠA POT NI VEDNO NAJKRAJŠA!**

Takoj ob začetku šolskega leta otroci spoznajo najvarnejšo pot v šolo in jo pravilno prehodijo v spremstvu učitelja, policista in tudi staršev. Ko so učenci že starejši, posebej poudarjamo in **OBNOVIMO NAJVARNEJŠO POT** v šolo. V ta del nujno vključimo tudi starše.

Starši, vzgojitelji in drugi odrasli smo najmočnejši zgled.

Učitelj – razrednik z učenci prehodi varne poti v okolici šole, vozače spremi na avtobusno postajo in postajališče kombijev. Ob tem si skupaj ogledamo nevarne točke, opišemo in pojasnimo najvarnejše ravnanje na teh mestih, da bi nevarnost kolikor je mogoče omilili in zmanjšali.

Učence še posebej opozorimo:

- kjer se le da, ne uporabljajo ceste, ampak pešpoti



- kjer peš poti ni, uporabljajo pločnik
- če se le da, cesto prečkajo na prehodih za pešce, kjer je promet urejen s semaforji





3.2 NEORGANIZIRAN PREVOZ OTROK V ŠOLO – STARŠI

Velik prispevek k dvigu varnostne kulture učencev dosežemo na roditeljskih sestankih, kjer **starše otrok opozarjamo na njihovo vlogo pri prometni vzgoji**. Opozorimo jih na prometne predpise, ki veljajo za prevoz otrok. Poudarimo, da se otroci lahko vozijo v osebnih avtomobilih le na homologiranih otroških sedežih, ki omogočajo uporabo običajnih varnostnih pasov ali v homologiranih varnostnih sedežih z lastnimi pasovi. **Otroci sedijo pripeti na zadnjih sedežih do 12. leta.**

Tudi starše seznanimo z najvarnejšimi prometnimi potmi od doma do šole. Opozorimo jih na to, kako pripeljejo svoje otroke v šolo in kje jih izpustijo iz avtomobilov, da bodo otroci varno prispeli v šolo.



3.3 ORGANIZIRAN PREVOZ OTROK V ŠOLO – VOZAČI

Za učence zadnjega triletja je po končanih izbirnih predmetih organiziran šolski prevoz z avtobusom in kombiji po naslednjem voznem redu:

ŠOLSKI PREVOZI V ŠOLSKEM LETU 2020/21

Kontaktne podatki:

Pomočnica ravnateljca: 04 506 11 12

- Irena Frakelj Kešnar: 051 256 814

- Maja Doljak: 051 616 669

Tajništvo: 04 506 11 13

Pričetek predure je ob 7.30, pričetek pouka ob 8.20. Ob torkih začnemo na matični šoli s poukom ob 7.30, tako da morajo biti takrat vsi učenci na AP pred šolo ob 7.20.

ŠOLSKI AVTOBUS

BUKOVŠČICA - ZGORNJA LUŠA - ŠKOFJA LOKA – ZGORNJA LUŠA – BUKOVŠČICA

Prevoznik: ARRIVA ALPETOUR d. o. o.

Mobilni telefon: 051 376 704, prometnik DE Škofja Loka

Prevozno sredstvo: avtobus

JUTRANJA VOŽNJA		
ČAS ODHODA - 1. vožnja	ČAS ODHODA - 2. vožnja	VSTOPNA POSTAJA
6.40	7.35	Bukovščica
6.41	7.36	Knape
6.45	7.40	Ševlje
6.47	7.42	Bukovica/Selščici
6.48	7.43	Na Luši K
6.55	7.50	Luša zg.
6.57	7.52	Luša sp.
7.01	7.56	Na Luši K
7.02	7.57	Praprotno/Selščici
7.09	8.04	Škofja Loka St. Loka
7.10	8.05	Škofja Loka

POVRATNA VOŽNJA		
ČAS ODHODA - 1. vožnja	ČAS ODHODA - 2. vožnja	VSTOPNA POSTAJA
13.40	14.43	Škofja Loka
13.42	14.45	Škofja Loka St. Loka
13.48	14.51	Praprotno/Selščici
13.49	14.52	Na Luši K
13.53	14.56	Luša sp.
13.55	14.58	Luša zg.
14.01	15.04	Bukovica/Selščici
14.02	15.05	Ševlje K
14.04	15.07	Ševlje
14.08	15.11	Knape
14.09	15.12	Bukovščica

Zaradi skupnega začetka pouka vseh oddelkov vozi vsak torek zjutraj le en avtobus, v času prve vožnje, torej ob 6.40 iz Bukovščice.

Vozni red rednih linij avtobusov in druge informacije dobite na: www.alpetour.si ali na AP Škofja Loka, tel.: 04 51 70 300

Relacija:

ROVTE - SV. LENART – LUŠA – STIRPNIK – BUKOVICA – KRIŽNA GORA - ŠKOFJA LOKA - ROVTE

Prevoznik: JANEZ POTOČNIK s. p., Rovte 9, 4227 Selca

Tel.: 031 611 357

Prevozno sredstvo: VOLKSWAGEN CRAFTER 22 + 1, registrska številka: KR KF 007

ČAS ODHODA	VSTOPNA POSTAJA
6.40	Rovte
6.42	Lenart (Na Kuclju)
6.44	Na ovinku za MEBOR
6.46	Lenart Pr' Vrbanovc
6.48	Na ovinku pod Starim vrhom
6.50	Pred hišo na Luši 12
7.00	Stirpnik
7.07	Bukovica
7.11	Sredniška grapa
7.20	Škofja Loka - šola

ČAS ODHODA	VSTOPNA POSTAJA
13.40	Škofja Loka - šola
13.49	Sredniška grapa
13.53	Bukovica
14.00	Stirpnik
14.10	Pred hišo na Luši 12
14.12	Na ovinku pod Starim vrhom
14.14	Lenart Pr' Vrbanovc
14.16	Na ovinku za MEBOR
14.18	Lenart (Na Kuclju)
14.20	Rovte

Relacija:

SP. LUŠA - SV. LENART - SP. LUŠA

Prevoznik: JANEZ POTOČNIK s. p., Rovte 9, 4227 Selca

Tel.: 031 611 357

Prevozno sredstvo: : VOLKSWAGEN CRAFTER 22 + 1, registrska številka: KR KF 007

ČAS ODHODA	VSTOPNA POSTAJA
7.30	Pr' Birt
7.34	Sp. Luša
7.37	Zg. Luša AP pri trgovini
7.41	Na ovinku pod parkiriščem Starega vrha
7.43	Ravni
7.45	Na ovinku za MEBOR
7.47	Lenart

ČAS ODHODA (SE PRILAGAJA POUKU NA MATIČNI ŠOLI)	VSTOPNA POSTAJA
13.20	Lenart
13.22	Na ovinku za MEBOR
13.25	Ravni
13.27	Na ovinku pod parkiriščem Starega vrha
13.31	Zg. Luša AP pri trgovini
13.33	Sp. Luša

Relacija:

KRIVO BRDO - RANTOVŠE - SP. LUŠA - SV. TOMAŽ - BUKOVICA - SV. TOMAŽ - KRIVO BRDO

Prevoznik: BOŠTJAN POTOČNIK s.p., Sopotnica 9, 4227 Selca

Tel.: (04) 514 10 18; 031 375 323; 040 893 093

Prevozno sredstvo: VW transporter – 8 + 1, registrska številka: KR J3 531

JUTRANJA VOŽNJA – torki	
ČAS ODHODA	VSTOPNA POSTAJA
6.30	Krivo Brdo (Potočnik)
6.45	Sv. Tomaž – vrh
6.49	Praprotno - AP 6. do 9. r.
7.22	Rantovše
7.29	Sp. Luša - odcep za Rantovše
7.35	Sp. Luša - Pr' Mihevc
7.40	Sv. Tomaž - vrh
7.45	Bukovica

JUTRANJA VOŽNJA – ostali dnevi	
ČAS ODHODA	VSTOPNA POSTAJA
7.20	Krivo Brdo (Potočnik)
7.22	Rantovše
7.29	Sp. Luša - odcep za Rantovše
7.30	Sp. Luša – AP 6. do 9. r.
7.35	Sp. Luša - Pr' Mihevc
7.40	Sv. Tomaž - vrh

7.49	Praprotno - AP 6. do 9. r.
7.52	Bukovica

POVRATNA VOŽNJA	
ČAS ODHODA	VSTOPNA POSTAJA
13.28	Spodnja Luša
13.35	Rantovše
13.45	Bukovica
13.47	Praprotno - AP 6. do 9. r.
13.52	Sv. Tomaž - vrh
14.05	Bukovica
14.13	Pr' Birt
14.16	Spodnja Luša (spomenik)
14.21	Rantovše
14.24	Krivo Brdo

Relacija:
POZIRNO – BUKOVŠČICA (AP)

Prevoznik: Olga Kavčič, 04 514 13 54, 041 517 008

Odhod izpred hiše Pozirno 6:

- ponedeljek, sredo, četrtek, petek ob 7.20,
- torek ob 6.25.

Povratek:

- ponedeljek, torek, sredo, četrtek v tednu A, petek ob 14.10,
- četrtek v tednu B ob 15.15.

(AP in PŠ Bukovščica) - STRMICA Relacija:
STRMICA – BUKOVŠČICA

Prevoznik: Olga Kavčič, 04 514 13 54, 041 517 008

Odhod izpred hiše Strmica 12:

- ponedeljek, torek, sredo, četrtek, petek ob 7.00.

Povratek:

- ponedeljek, torek, sredo, četrtek ob 14.50 in 15.00,
- petek ob 14.10 in ob 15.00.

RELACIJA: PEVNO – OŠ IVANA GROHARJA

Jutranja vožnja: Pevno ob 7.50, SOŽITJE, Marko Mohorič

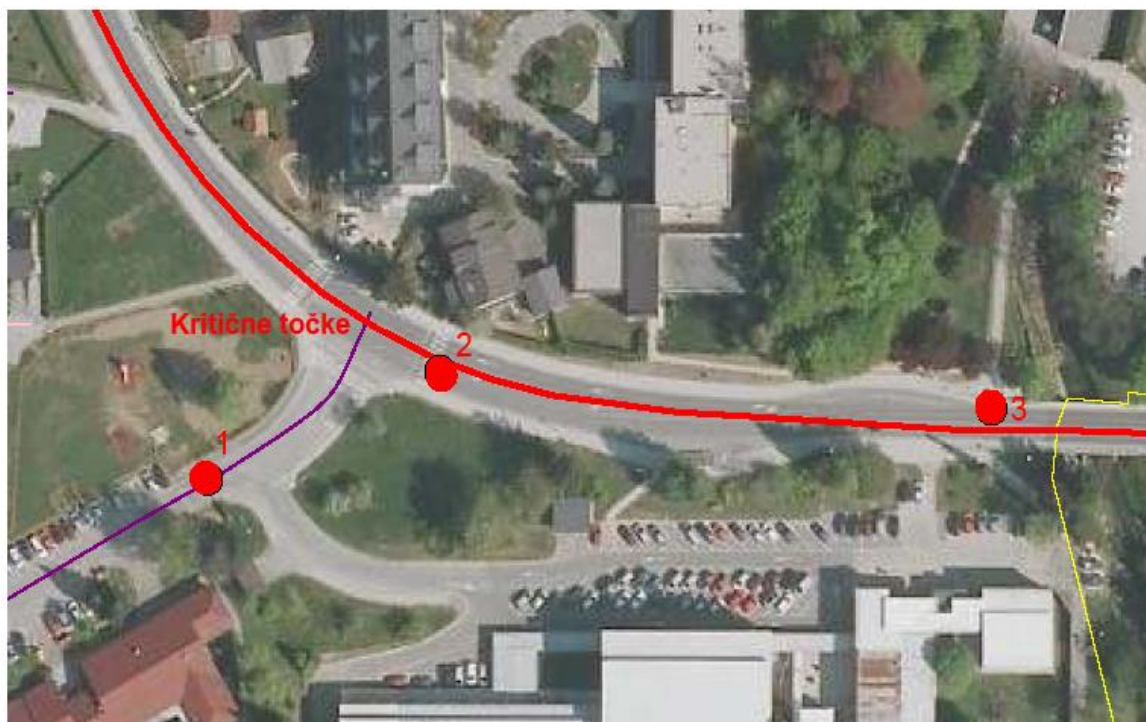
Povratek: Avtobusna postaja (pred bazenom) ob 14.30, Rudi Železnik



V primeru spremembe voznega reda boste obveščeni preko spletne strani šole, učenci pa z obvestilom na oglasni deski ter z objavo po ozvočenju.

4 NEVARNE PROMETNE TOČKE

Na šolski poti naših učencev je, žal tudi nekaj nevarnih točk. Storili bomo vse, da se ta nevarna mesta odpravijo, da zagotovimo čim varnejši prihod otrok v šolo in dom.



Merilo: 1:850

4.1 PREHOD ZA PEŠCE (1)

Učenci pridejo po pločniku do vrtca Najdihojca in prečkajo cesto. Čeprav je tu na novo označen prehod za pešce, je potrebna previdnost, saj je zelo veliko prometa, še posebno v jutranjem času, ko starši vozijo otroke v šolo in vrtec.



4.2 PREHOD ZA PEŠCE (2)

Prehod za pešce čez glavno – regionalno cesto je sicer označen, je pa na zelo nepreglednem ovinku, zato bi bila potrebna dodatna signalizacija.





Potrebno je urediti dodatno signalizacijo, ki bo voznike opozorila na šolske poti in na otroke na cesti.

5 PROMETNO VARNOSTNE DEJAVNOSTI ŠOLE

Na šoli izvajamo različne dejavnosti, ki povečujejo prometno varnost učencev.

Na začetku leta jih razredniki seznanimo z varnimi šolskimi potmi in jih opozorimo na nevarne točke.

Razen vsega opisanega pa tudi naslednje:

1. Vzgajamo in izobražujemo učence na področju prometne varnosti pri rednem pouku po učnem načrtu in interesnih dejavnostih (prometni krožek, planinski krožek, Jumicar...).
2. Skrbimo za prometno varnost in navajamo učence na prometno varno vedenje pri vseh dejavnostih, kjer so udeleženi v prometu. Seznanjamo starše z aktivnostmi na šoli v zvezi s prometno varnostjo in sodelujemo z njimi pri reševanju prometno varnostnih problemov.
3. Sodelujemo z institucijami, ki urejajo prometno varnost in se udeležujemo njihovih akcij.
4. Izvajamo teoretično in praktično usposabljanje za vožnjo s kolesom v 5. razredu. Izvajalke so učiteljice 5. razreda na matični šoli ter 4. in 5. razreda na podružničnih šolah, ki imajo pridobljen certifikat za mentorja.
5. V sodelovanju z zunanjimi spremljevalci že drugo šolsko leto izvajamo akcijo PEŠBUS za učence od 2. – 4. razreda, z namenom varnega prihoda učencev v šolo, druženja in skrbi za zadovoljitev osnovnih in minimalnih potreb po gibanju. Spremistvo se izvaja od 7. 9. 2020 dalje na relaciji:

Start: *Pred trgovino Modri val*

- 1. postaja: *otroško igrišče Podlubnik***
- 2. postaja: *košarkarsko igrišče Podlubnik***
- 3. postaja: *parkirišče pred Mercatorjem***
- 4. postaja: *parkirišče Podlubnik***

Cilj: *OŠ Ivana Groharja.*

Naša šola je vključena v projekt Trajnostna mobilnost v vrtcih in osnovnih šolah, ki se izvaja pod okriljem Ministrstva za infrastrukturo. V sklopu projekta smo se vključili aktivnost GREMO PEŠ! Z izvajanjem aktivnosti smo prvič začeli v Evropskem tednu mobilnosti, 16. septembra 2019. Nadaljujemo tudi v letošnjem šolskem letu. Aktivnost osnovnošolce spodbuja, da v šolo prihajajo na trajnosten način – peš, s kolesom, rolerji, skirojem, javnimi prevoznimi sredstvi ali na način skupne vožnje z osebnim avtomobilom. Več o projektu si lahko preberete na spletni strani Aktivno v šolo.

Otroke na poti v šolo spremljajo starši oz. stari starši otrok ter prostovoljci in se izvaja ob vsakem vremenu. V okviru projekta otroke in starše skušamo nagovoriti k spremembi ustaljenih navad, z namenom širjenja zavedanja o trajnostni mobilnosti.

Aktivna pot v šolo je pomembna v prvi vrsti za zdravje, samostojnost in socialni razvoj otrok ter tudi za vzgojo v cestnem prometu in čistejše okolje. Otroci, ki hodijo v šolo peš, so boljše telesno pripravljene kot tisti, ki so do šole pripeljeni. Izkušnje drugih kažejo, da se poveča jutranja disciplina pri vstajanju in jutranjih opravilih, na poti se družijo z vrstniki, pri čemer širijo svojo socialno mrežo, v šolo pridejo popolnoma zbudeni in boljše pripravljene na dojetje učne snovi. Zmanjša se promet v okolici šol, posledično se poveča prometna varnost v bližini šole. Gre tudi za medgeneracijsko sodelovanje in prenašanje znanja npr. od starejših na mlajše.

Projekt se organizirano izvaja celo šolsko leto. V Svetu za preventivo in vzgojo v cestnem prometu in šoli si želimo, da projekt zaživi in da starši, stari starši oz. prostovoljci postopno prevzamejo skrb za varen peš приход otrok v šolo preko celotnega šolskega leta. Več o projektu PEŠBUS si lahko preberete na spletni strani [Aktivno v šolo](#).

Z vprašanji pa se lahko obrnete na koordinatorici PEŠBUSA na šoli:

Maja Bajželj Plešec: maja.bajzeli@os-igroharja.si

Alenka Magajne Germ: alenka.magajne-germ@guest.arnes.si



Sodelujemo tudi v **akciji AVP v preventivni akciji pešci BODI preVIDEN.**

Sodelovanje učencev od 1. – 9. razreda v **projektu Varo s kolesom**, ki spodbuja učence in zaposlene za приход v šolo s kolesom in tudi kolesarjenje v prostem času.

Konkretne cilje in naloge za posamezno šolsko leto opredeljuje letni program dela prometne dejavnosti, ki je sestavni del letnega delovnega načrta šole.

6 ŠOLSKE EKSKURZIJE

Šola zagotovi varen prevoz učencev tako, da naroči varno prevozno sredstvo, ki ustreza vsem prometno varnostnim predpisom z izkušenim voznikom in poskrbi za ustrezno število odraslih spremljevalcev. Pri tem upošteva normativ, ki predvideva najmanj enega odraslega spremljevalca na 15 učencev.

Spremljevalci poskrbijo, da učenci pravilno in varno uporabljajo prometne površine ter prevozna sredstva. Razporedijo se med učence na čelu, sredini in koncu skupine. Poskrbijo, da učenci med vožnjo ne motijo voznika, sedijo, se pripnejo z varnostnim pasom in s svojim vedenjem ne ogrožajo sebe in drugih.

Izredne prevoze izvaja Alpetour – Potovalna agencija d. d., tel. 04/ 517 03 00.

7 PROMETNA VARNOST NA PŠ BUKOVICA

Podružnična šola Bukovica stoji ob glavni cesti Škofja Loka – Železniki. Gre za zelo tranzitno cesto, zato je potrebno učence še posebej opozoriti, da so pomembni udeleženci v prometu in so soodgovorni za obnašanje v prometu tako v bližini šole kot drugje.



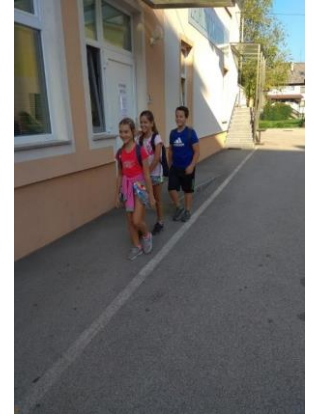
Veliko učencev na šoli je vozačev, ki iz avtobusa in kombija izstopajo na različnih točkah, ki niso primerno označene – ne s talnimi oznakami, ne z ustrezno prometno signalizacijo.



Učenci, ki se vozijo z avtobusom iz Ševelj v in iz šole hodijo po pločniku ob zelo prometni cesti. Ob odhodu domov morajo tudi prečkati cesto na prehodu za pešce. V Ševeljah morajo učencu ob prihodu iz šole prečkati cesto, kjer ni prehoda za pešce.



V jutranjem času učenci prečkajo parkirišče ob šoli in vrtcu, ki je v tem času prometno zelo obremenjeno.



Učenci, ki se vozijo s kombijem iz Stirpnika, izstopijo in vstopijo na kombi pri gasilskem domu. Tam ni posebej namenjenega prostora za ustavljanje kombija. Učenci pri prihodu in odhodu iz šole tudi prečkajo parkirišče ob šoli (jutranja gneča na parkirišču) ter hodijo po ozkem pločniku ob prometni cesti.



Pomembna aktivnost, ki na šoli poteka že vrsto let, je tudi teoretično in praktično usposabljanje za vožnjo s kolesom v 5. razredu. Glede na to, da stoji šola ob zelo prometni cesti, so pogoji za praktični del izpita izjemno zahtevni in celo nevarni. Zato smo se učiteljice podružničnih šol odločile, da praktični del izpita (spretnostni poligon in praktično vožnjo na prometnih površinah izvedemo na trodnevnem taboru v ČŠOD Ajda).

Zaradi naštetih razlogov poskušamo na šoli učence z različnimi dejavnostmi čim bolj pripraviti na ustrezno obnašanje v prometu.

- Že prvi šolski dan prvošolčki prejmejo rumene rutice, ki jih nosijo na poti v šolo in iz šole, sprehodih in izletih celo šolsko leto.
- Šolo v mesecu septembru obiše tudi policist in učencem razloži pomembne vidike za varnost v prometu. Skupaj se na najbližjem prehodu za pešce učimo pravilnega prečkanja ceste.
- Otroci prav tako spoznajo vlogo in pomen rumene rutice in kresničke.
- Spoznajo svojo najvarnejšo pot v šolo in jo pravilno prehodijo v spremstvu učitelja in staršev.
- Pri pouku obravnavamo osnovna pravila obnašanja v prometu, na sprehodih ali izletih pa vadimo hojo v paru ob cesti, v koloni.

- Ob vsaki priložnosti opozarjamo na pravilno in lepo vedenje na avtobusni postaji, v avtobusu ali na kombiju, ipd ...
- Pomembna aktivnost, ki na šoli poteka že vrsto let, je tudi teoretično in praktično usposabljanje za vožnjo s kolesom v 5. razredu.

8 PROMETNA VARNOST NA PŠ LENART

Večina učencev na šoli je vozačev. Učenci vstopajo in izstopajo iz kombija na različnih postajah. O vožnji s kombijem (vstopanje, izstopanje, obnašanje med vožnjo, pripenjanje z varnostnim pasom) se veliko pogovarjajo v šoli. Nekaj učencev hodi v šolo peš iz Rovta. Na poti do šole imajo nepregledni ovinek. Je pa na obeh straneh ceste dovolj prostora za umikanje.

Prometni znak in označbe na vozišču opozarjajo voznike in kolesarje na bližino šole. Kolesarji pogosto neslišno drviijo mimo šole z vso hitrostjo. Pred šolo ni posebej namenjenega prostora za ustavljanje kombija. V bližini šole je nepregledni ovinek, pa tudi cesta je tam nekoliko ožja.



Učenci vstopajo in izstopajo iz kombija tudi pred šolo, kjer pa je zelo malo prostora. Zato predstavniki krajevne skupnosti Sv. Lenart – Luša predlagajo odstranitev lipe pred šolo, ker zaradi velikosti omejuje cestišče. Namesto spodnjega dela stopnic se naredi škarpa z ograjo nad cesto, ter uredi vzporedni vhod z cesto. Tako bo cestišče lahko širše, kar bo zelo prav prišlo v zimskih razmerah, saj bo oranje mnogo lažje kot sedaj. Več prostora bo tudi za ustavljanje kombija in varnejši vstop in izstop učencev.

9 PROMETNA VARNOST V PŠ BUKOVŠČICA

V šolski okoliš podružnične šole sodijo naselja:

- Bukovščica,
- Knape,
- Strmica in
- Pozirno.

Učenci iz Bukovščice večinoma prihajajo v šolo peš. V sodelovanju s starši in policistom jih opozarjamo na hojo po pravi oz. glede na nevarne točke varnejši strani ceste.

Učenci iz Knapov prihajajo v šolo peš ali pa jih pripeljejo starši.

Učenca iz Spodnje Strmice, Zgornje Strmice in zaselka Hrib pripelje v šolo ga. Olga Bambič.

Šola je za varnost v sodelovanju z občino poskrbela s talnimi označbami, znakom – Bližina šole in na obeh straneh vstopa v vas z znakoma za omejitev, 40 km/h. Kljub temu številni vozniki prekoračijo hitrost. Glede na to, da se obnavlja lokalna cesta Ševlje – Bukovščica, je tudi gostota prometa vedno večja, saj si veliko voznikov iz Selške doline skrajša pot v Kranj. Ta možnost je namreč veliko krajša kot vožnja skozi Škofja Loko.

Na prvem roditeljskem sestanku starše opozorimo na nevarne točke, s katerimi se otroci soočajo na poti v šolo. Pozovemo jih, da tudi oni sodelujejo pri pripravi otrok na varno gibanje v prometu in večkratno opozarjanje na nevarnosti in na previdno pot v šolo. Ravno tako opozarjamo na dosledno uporabo rumenih rutic učencev 1. in 2. razreda. Kadar koristimo javni oz. organiziran prevoz, opozarjamo učence na vljudnost, varno vstopanje in izstopanje ter dosledno uporabo varnostnega pasu.

Šola skrbi za preventivo skozi celo šolsko leto. Na začetku šolskega leta povabimo policista, ki prehodi šolsko pot z učenci in jih opozori na nevarnosti in jim predstavi pravilno in varno ravnanje v prometu. Učiteljice dosledno opozarjamo na nevarnosti in previdno ravnanje vedno, kadar se gibamo na cestišču oz. ob cestišču.

Splošna nevarnost je kar precejšnja gostota prometa, saj cesta, ki vodi mimo šole povezuje Selško dolino in Kranj. Ravno tako je tudi zelo aktualna za številne rekreativne kolesarje, ki vozijo mimo šole kar precej hitro.

Ker se je z obnovo ceste pojavilo veliko nevarnosti, so starši pripravili opis situacije, katero bomo skupaj s šolo posredovali na občinski SPVCP in na občino Škofja Loka.

- Cesta iz smeri Knap proti Bukovščici je na nekaterih odsekih zelo ozka, pločnikov ni. Večji del šolskega leta otroci zjutraj prihajajo v šolo še v mraku ali celo v temi. Kljub odsevnikom so slabo vidni in se zaradi zožane ceste umikajo na travnik. Predlagamo gradnjo pločnikov in javne razsvetljave.
- Vasi Knape, Bukovščica in celo Ševlje nimajo pokrite avtobusne postaje! Posebej problematična je postaja v Bukovščici pri cerkvi, kjer se otroci v primeru slabega vremena zadržujejo pod nadstreškom župnišča in ob prihodu avtobusa tekajo čez cesto, kar je še posebej nevarno, da bi prišlo do nesreče.
- Največja težava pa je neprilagojena hitrost voznikov in povečan promet. Starši otrok, ki živimo ob glavni cesti smo v skrbeh, kako bodo naši otroci prišli v šolo in iz nje zaradi zgoraj naštetih nevarnosti, poleg tega pa vozniki ne upoštevajo niti omejitve hitrosti v naselju (50 km/h). Zahtevamo! omejitev hitrosti (cona 30) z grbinami in/ali redno izvajanje nadzora prometa!

Ozka cesta brez pločnikov in razsvetljave.



Nevarno srečevanje avtobusa in osebnega vozila na preglednem delu ceste. Kam naj se umakne otrok, ki je v tistem trenutku tam?



Umikanje otrok na travnik. Situacija je še posebej nevarno v temi, ob slabi vidljivosti in ob srečevanju vozil.

PEŠPOTI

Cesta iz smeri Knap proti Bukovščici je na nekaterih odsekih zelo ozka, pločnikov ni. Večji del šolskega leta otroci zjutraj prihajajo v šolo še v mraku ali celo v temi. Kljub odsevnikom so slabo vidni in se zaradi zožene ceste umikajo na travnik. Ponekod je cesta tako ozka, da avtomobila, ki se srečujeta, morata zapeljati na bankino. Ravno v času, ko so šolarji na poti v šolo in iz nje, se mimo pripelje tudi avtobus, ki se srečuje tudi s traktorji in tovornjaki. Kam naj se otroci umaknejo?

Predlagamo gradnjo pločnikov in javne razsvetljave, da se bodo otroci na cesti počutili varne in se bojo imeli kam umakniti.

Ker pa se zavedamo, da je gradnja pločnikov dolgotrajen proces, vidimo sprejemljivo rešitev v narisanih črtah na cesti, ki označujejo pešpot. Take cestne oznake so narisane pred mostom ob šoli in se kažejo za zelo učinkovite. Otroci imajo točno določen prostor na cesti, kjer se lahko gibljejo in se tako počutijo enakovreden člen v cestnem prometu, zagotovljena jim je tudi večja varnost. Hkrati pa tudi vozniki vemo, na katerem območju ceste lahko pričakujemo otroke in smo na to bolj pozorni.



Prekinjena črta na cesti nakazuje prostor za pešce.

AVTOBUSNA POSTAJALIŠČA

Opozarjamo tudi, da nimamo pokritih avtobusnih postajališč.

V Knapih ni niti prometnega znaka, objavljenega voznega reda ali oznake na cesti. Otroci, ki čakajo na avtobus, se v primeru slabega vremena zatekajo pod strehe bližnjih hiš in kapelice.



Neurejeno in popolnoma neoznačeno avtobusno postajališče v Knapih. Otroci se zadržujejo pod streho bližnje hiše.

Posebej problematična je postaja v Bukovščici pri cerkvi (prikazano spodaj), kjer se šolarji zadržujejo pod nadstreškom župnišča in ob prihodu avtobusa tekajo čez cesto, kar je še posebej nevarno. Gre namreč za del, kjer je nepregleden ovinek in vozniki vozijo zelo hitro.



Avtobusno postajališče je v vaškem jedru pred cerkvijo. Čez to površino vozijo vozniki iz Kranja proti Pozirnemu in obratno.

V ozadju je župniščke, kjer čakajo otroci ob slabem vremenu in pri tem prečkajo cesto na delu, ki je zelo nepregleden – slika desno.

Hiša na ovinku močno zmanjšuje vidljivost otrok, ki prečkajo cesto ob slabem vremenu, ko čakajo na avtobus pod nadstreškom župnišča v Bukovščici.

Na slabo urejena avtobusna postajališča opozarjajo tudi drugi vaščani, ki se poslužujejo javnega prevoza.

Največja težava pa je neprilagojena hitrost voznikov in povečan promet. Zaradi izboljšanja cestne infrastrukture in asfaltirane povezave do Kranja mimo Čepulj, se dnevno povečuje število avtomobilov, ki se namesto skozi Škofjo Loko v Kranj (in obratno) vozijo skozi Bukovščico. Starši smo vsak dan v skrbeh, kako bodo otroci prišli v šolo in iz nje, saj sami povejo, da jih je strah, ker vozniki vozijo prehitro. (Žal vozniki avtobusov niso izvzeti.) Starši, ki živimo ob glavni cesti, opazimo, da velika večina voznikov otrok na cesti ne opazi oz. ne zmanjša hitrosti, niti takrat, ko se srečuje z nasproti vozečim vozilom. Prehitri so žal tako domačini kot neznani vozniki.

V vasi Knape je hitrost omejena na 40 km/h s prometnim znakom, v Bukovščici pa ne (razen v neposredni bližini šole), poleg tega je znak, ki nakazuje začetek naselja, zaraščen z drevjem in ga marsikdo spregleda.



Znaka za začetek naselij Bukovščica in Knape



Nevaren ovinek v spodnjem delu Bukovščice, označene so hišne številke.

V spodnjem delu vasi (hišne številke Bukovščica 1, 1a, Bukovščica 2 in 2a ter Knape 15; slika levo) živi kar 12 otrok, od tega 9 šoloobveznih (trije so še v vrtcu, pomeni, da nas skrbi, kaj bo v prihodnosti, če se bo promet tako povečeval). Ti otroci hodijo vsak dan peš do podružnične šole ali do avtobusne postaje po neurejenih šolskih poteh, ki jih dodatno oz. v največji meri, ogrožajo prehitri vozniki. Kot je vidno na sliki, je ne tem odseku nov asfalt, cesta je široka, a nepregleden ovinek, ki ga velika večina voznikov jemlje preveč »zlahka«, predstavlja zelo veliko nevarnost (slika desno). Zato vas starši pozivamo k čimprejšnjem ukrepanju na tem področju.

Za omejitev hitrosti se nam zdi najbolj učinkovita postavitve hitrostnih grbin ali vsaj svetlobnih opozorilnih znakov, ki opozarjajo na prekoračitev hitrosti. Na tem mestu opozarjamo na tri »kritična« območja:

- neposredna bližina šole (sliki 1 in 2),
- spodnji del vasi Bukovščica (hišne št. 1. 1a, 2, 2a, slika 12) ter
- ozek del vasi Knape (sliki 13 in 14).

Glede na splošno kulturo voznikov na cestah se bojimo, da samo prometni znaki ne bodo dovolj učinkoviti.



Ozek del skozi vasi Knape, od koder prihajajo v podružnično šolo trije otroci. Vozniki so kljub ozkemu in poškodovanemu cestišču zelo hitri. Tu gre na žalost predvsem za domačine, ki cesto dobro poznajo.

Za konec izpostavljam še tri izrazito nepregledne dele in s tem življenjsko nevarne točke v okolici šole, katerim se učenci žal ne morejo izogniti.



Nepregleden ovinek pri hiši Bukovščica 7 dolga ravnina proti Sp. Strmici – visoke hitrosti.



Nepregleden ovinek pri kozolcu v neposredni bližini šole iz smeri Strmice.



Nepregleden ovinek v Knapih, ni pločnika

Učitelji in starši preventivno delujemo z roko v roki, vendar pa se bojimo, da smo zelo nemočni glede na veliko povečanje prometa in splošno slabo kulturo voznikov.

10 VZGOJNO-PREVENTIVNA VSEBINA KOT DEL NAČRTA ŠOLSKIH POTI

Javna agencija RS za varnost prometa je izdala področne preventivno-vzgojne publikacije, ki so namenjene varnejšemu udejstvovanju otrok v cestnem prometu in so v pomoč staršem pri prometni vzgoji otrok. Publikacija »Prvi koraki v svetu prometa« daje poseben poudarek pravilnemu ravnanju otroka – pešca. V knjižici »Red je vedno pas pripet!« se preventivno-vzgojne vsebine nanašajo na večjo varnost otrok med vožnjo. Podrobno to področje obravnava tudi Priročnik za vzgojiteljice in vzgojitelje v vrtcih »Otroški varnostni sedeži ali Red je vedno pas pripet«. Smernice za šolske poti so prvenstveno namenjene varnejšim šolskim potem za šolarje – pešce.

Posredno se na ta način promovira tudi zdrav in varen način mobilnosti. Ukrepi za varnejšo prometno infrastrukturo in večjo varnost otrok na šolskih poteh prinašajo dolgoročno tudi znatne prihranke lokalnih skupnosti na področju organiziranih šolskih prevozov, hkrati pa pripomorejo k učinkovitem in aktivnem vključevanju otroka oziroma šolarja v svet prometa.

Ključni preventivni napotki za pravilno ravnanje šolarja v cestnem prometu (sestavni del načrta šolskih poti):

- Zakon o pravilih cestnega prometa poudarja odgovornost staršev, skrbnikov oziroma rejnikov otrok, in sicer so le-ti dolžni skrbeti ali izvajati nadzor nad otrokom ali mladoletnikom, ko je ta udeležen v cestnem prometu. Otroci opazujejo naše ravnanje in ga skušajo posnemati, zato je vloga staršev pri vzgoji otroka za pravilno ravnanje v cestnem prometu izrednega pomena.
- Otroci morajo biti kot udeleženci v cestnem prometu deležni posebne pozornosti in pomoči vseh drugih udeležencev. V cestnem prometu smejo samostojno sodelovati šele, ko se starši, skrbniki oziroma rejniki prepričajo, da so otroci sposobni razumeti nevarnosti v prometu in da so seznanjeni s prometnimi razmerami na prometnih površinah, kjer se srečujejo s cestnim prometom.

10.1 ŠOLAR – PEŠEC

- Šolar - pešec mora uporabljati prometne površine, namenjene hoji pešcev. Načrti šolskih poti opredelijo varnejše poti do šole in poudarijo nevarnejša, bolj izpostavljena mesta na šolskih poteh.
- Šolar – pešec se mora pred prečkanjem ceste vedno ustaviti. Preden stopi na vozišče, preveri, ali se mu približujejo vozila, na način, da pogleda levo, desno in še enkrat levo. Prečkanje ceste med parkiranimi vozili odsvetujemo (v primeru, ko v bližini ni prehodov za pešce, naj šolar prečka cesto za zadnjim parkiranim avtomobilom).
- Šolar – pešec naj uporablja podhode, nadhode in prehode za pešce. Na semaforiziranih prehodih za pešce mora počakati na zeleno luč za pešce in se prepričati s pogledom levo-desno, da so vozniki resnično ustavili. Na ostalih (nesemaforiziranih) prehodih je potrebno, poleg naštetega pozornost nameniti približujočim vozilom, da se ta ustavijo in šele nato šolar varno prečka cesto. Priporočamo, da šolar prečkanje predhodno naznani z dvignjeno roko.
- Otroci morajo imeti na poti v vrtec in prvi razred osnovne šole ter domov spremstvo polnoletne osebe. Spremljevalci so lahko tudi otroci, starejši od 10 let in mladoletniki, če to dovolijo starši, skrbniki oziroma rejniki otroka.
- Otroci morajo ponoči ali ob zmanjšani vidljivosti med hojo po cesti nositi na vidnem mestu na strani, ki je obrnjena proti vozišču, odsevnik, ki ne sme biti rdeče barve in katerega odsevna površina na vsaki strani meri najmanj 20 cm².

- Učenci prvega in drugega razreda osnovne šole morajo na poti v šolo in iz nje, poleg odsevnika, nositi tudi rumeno rutico, nameščeno okoli vratu.
- Šole, organizirane skupine staršev, organizacije za varnost cestnega prometa, ustanove, društva ali druge institucije lahko organizirajo in izvajajo varstvo otrok v cestnem prometu na prehodih za pešce, skladno z določili Zakona o pravilih cestnega prometa (vloga šolskih prometnikov, ki pomagajo otrokom varno prečkati cesto na označenih prehodih za pešce).
- Pešci morajo hoditi ob levem robu vozišča v smeri hoje. Pešca – šolarja lahko izjemoma usmerimo tudi na vozišče, če tam ni pločnika, pešpoti, kolesarske steze, hkrati pa zagotovimo na teh odsekih znižano hitrost do 30 km/h s celotno prometno ureditvijo. Enako velja tudi v primeru izjeme, ko pešca usmerimo na desno stran vozišča v smeri hoje.

10.2 ŠOLAR – KOLESAR

- V cestnem prometu sme samostojno voziti kolo otrok, star najmanj osem let, ki ima pri sebi veljavno kolesarsko izkaznico in oseba, ki je starejša od 14 let (drugače le v spremstvu polnoletne osebe). Otrok se usposobi za vožnjo kolesa, ko opravi kolesarski izpit in dobi v osnovni šoli kolesarsko izkaznico.
- Šolar - kolesar mora uporabljati prometne površine, namenjene kolesarjem (kolesarske steze, poti). Načrti šolskih poti prednostno obravnavajo šolske poti za pešce. Zelo priporočljivo je, da načrti opredelijo tudi varnejše kolesarske poti do šole in poudarijo nevarnejša, bolj izpostavljena mesta na šolskih poteh, kjer imajo prednost pešci (npr. okolica šole, območja za pešce, območja umirjenega prometa).
- V kolikor na ali ob vozišču ni kolesarske steze ali pasu, mora kolesar voziti ob desnem robu vozišča (cca. 1 m od roba vozišča). Pri tem so izrednega pomena tudi urejene (utrjene) bankine, skladno s kriteriji za vodenje šolskih poti.
- Kolesa morajo biti tehnično brezhibno opremljena (ustrezna višina sedeža, zavore, zvonec, odsevniki, žarometi). Kolesar poskrbi, da je viden tako podnevi kot ponoči ali ob zmanjšani vidljivosti (uporaba signalnih barv na oblačilih, odsevnih trakov, svetilk).
- Šolar – kolesar mora imeti med vožnjo kolesa ustrezno pripeto zaščitno kolesarsko čelado. Enako velja tudi takrat, kadar se vozi na kolesu kot potnik.
- Šolar - kolesar mora biti pozoren na dogajanje v prometu in upoštevati predpise.
- Pri hoji ob kolesu na vozišču je varneje, če kolesar hodi ob desni strani kolesa.
- Telefoniranje med vožnjo na kolesu je prepovedano in nevarno. Odsvetuje se tudi uporaba slušalk med vožnjo na kolesu.
- Prevažanje sošolcev na prtlačniku je prepovedano in nevarno.

- Kolesarske steze morajo kolesarji uporabljati v skladu s prometnimi predpisi (upoštevati morajo prometne znake in puščice na kolesarski stezi, ki določajo smer vožnje na njej – napačna smer vožnje je najpogostejša napaka vseh kolesarjev).
- Kolesarji smejo prečkati prehod za pešce le kot pešci. Pred tem morajo sestopiti s kolesa in ga potiskati ob sebi. Drugače je na prehodu za kolesarje, kjer pa vseeno velja prevoziti prehod z veliko mero previdnosti.

10.3 ŠOLAR – POTNIK OZ. VOZAČ

Številne šolarje starši pripeljejo v šolo z avtomobili. Pri tem je ključnega pomena, da so otroci vedno pravilno pripeti z varnostnim pasom ter, glede na njihovo starost, nameščeni v ustreznem varnostnem sedežu.

- Po Zakonu o pravilih cestnega prometa mora biti otrok, manjši od 150 cm, med vožnjo v motornem vozilu z vgrajenim zadrževalnim sistemom, zavarovan z zadrževalnim sistemom, ki je primeren otrokovi telesni masi. Za osnovnošolske otroke je torej primerna skupina II + III, kamor spadajo sedeži za otroke, težke med 15 in 36 kg oziroma stare od 3 do 12 let.
- Šolarji naj vstopajo ali izstopajo iz avta na tisti strani, ki je obrnjena stran od prometa (npr. na pločnik). Učenci, ki se vozijo s šolskim avtobusom, morajo upoštevati pravila obnašanja na avtobusu in tudi pravila čakanja na postajališčih šolskega avtobusa. Kratka in jasna pravila za učence, ki se vozijo s šolskim avtobusom ali kombijem, oblikuje osnovna šola ter o tem seznanijo starše in šolarje, ki podpišejo izjave, da so seznanjeni s pravili. Pravila oz. napotila za učence, ki se vozijo s šolskim avtobusom, se namestijo tudi v vozilu, ki opravlja posebni linijski prevoz šoloobveznih otrok med domom in osnovno šolo.

Napotila za učence, ki se vozijo s šolskim avtobusom ali kombijem (kot osnutek za pravila obnašanja na šolskem avtobusu in pravila čakanja na postajališčih šolskega avtobusa):

- Skupaj s starši je potrebno izbrati in preizkusiti najvarnejšo pot do postajališča ter razmisliti o pravilnem in odgovornem ravnanju pešca v cestnem prometu. Pri tem ne smemo pozabiti na vidnost pešca – šolarja (svetla oblačila, ustrezno nameščena odsevna telesa).
- Šolarji naj pričakajo avtobus ali kombi na posebej označenem postajališču. Vedno počakajo, da se vozilo ustavi, nato varno in organizirano vstopijo vanj. Enako tudi po izstopu, stran od vozila, na varni površini počakajo, da le-to odpelje. Nato nadaljujejo svojo pot proti domu.
- Šolarji morajo na šolskem avtobusu ali kombiju upoštevati voznikova navodila.
- Šolarji morajo biti med vožnjo v šolskem avtobusu ali kombiju pripeti z vgrajenimi varnostnimi pasovi in obrnjeni v smeri vožnje.
- Šolarji med vožnjo ne motijo voznika, se ne prerivajo in ne kričijo. Sestavni del načrtov šolskih poti so tudi vozni redi organiziranega šolskega prevoza za posamezno šolsko leto. Priporočljivo je navesti vse relacije, avtobusna postajališča oz. vstopne postaje s časi odhodov (tudi iz šole

po končanem pouku) in kontaktne podatke prevoznikov. Zelo priročne so tudi enostavne legende postajališč šolskega prevoza z izrisom prog šolskih prevozov, označenih na zemljevidu za posamezno osnovno šolo.

11 KOLESARSKI IZPITI

Kolo je eno najbolj priljubljenih prevoznih sredstev otrok, saj jim pomeni hkrati igralo in prevozno sredstvo. Kolo je poleg tega tudi eno najbolj okolju in zdravju prijaznih prevoznih sredstev in hkrati tudi prvo prevozno sredstvo, ki ga otrok lahko vozi sam.

Prve kolesarske spretnosti si pridobijo otroci že pri štirih ali petih letih starosti. Za samostojno vožnjo v prometu pa so sposobni šele, ko so stari okrog 10 let. SPVCP in učitelji zato stalno opozarjamo na ustrezna znanja in opremo kolesarjev.

Kolesarski izpit je prvi izpit, ki ga lahko opravi otrok, je prvi pravi dokument, ki otroku daje določeno samostojnost, pravico, da gre sam na cesto ter hkrati odgovornost za varno sodelovanje v prometu. Zato je za otroka na njegovi poti razvoja izredno pomemben!

Otrok do dopolnjenega 14. leta starosti ne sme samostojno voziti kolesa v prometu, če nima kolesarske izkaznice, ki jo pridobi po uspešno opravljenem usposabljanju za vožnjo kolesa.

11.1 PROGRAM USPOSABLJANJA ZA VOŽNJO KOLESKA

Osnovne šole ob pomoči staršev in občinskih svetov za preventivo in vzgojo v cestnem prometu ter policije, organizirajo pripravo učencev za samostojno vožnjo kolesa v prometu ter preverjanje znanja in sposobnosti za vožnjo (Zakon o varnosti cestnega prometa, Ur.list Republike Slovenije, števil. 30/98, člen 126).

Skladno s tem, je bil sprejet na 65. seji Strokovnega sveta RS za splošno izobraževanje, v Ljubljani 11. 3. 2004 **Program usposabljanja za vožnjo kolesa**, ki natančno opredeljuje cilje, vsebine, metode in oblike dela na osnovnih šolah pri usposabljanju učencev za vožnjo kolesa. Program usposabljanja otrok za vožnjo kolesa sestavljajo trije deli:

- pridobivanje teoretičnih znanj in preizkus znanja
- spretnostna vožnja s kolesom po poligonu (spretnostnem in prometnem)
- praktična vožnja v dejanskem prometu z opravljanjem praktičnega dela kolesarskega izpita.

Po uspešno opravljenem celotnem programu otrok pridobi **kolesarsko izkaznico** kot poseben predpisan obrazec, ki jo podpišejo tako na šoli kot tudi starši. S kolesarsko izkaznico otrok lahko samostojno sodeluje v prometu. Seveda pa ob tem potrebuje v novih ali v zelo prometno zahtevnih situacijah še vedno pomoč odraslih.

11.2 TEORETIČNO TESTIRANJE

Teoretični del kolesarskega izpita ter obravnava učnih vsebin in simulacija izpita potekata preko [SIO portala spletnih učilnic Kolesar](#). Vaje iz poznavanja cestno prometnih predpisov so brezplačno dostopne vsem, da jih lahko posamezniki samostojno rešujejo.

Na teoretični del kolesarskega izpita pripravljajo učence učiteljice pri rednem pouku, upoštevajoč prometne vsebine v učnem načrtu pri predmetih: SLJ, DRU, NIT, ŠVZ, RU. Teoretični del obsega 20 ur.

Teoretični del kolesarskega izpita poteka preko [spletnega portala Kolesar](#) z vnaprej pripravljenimi naključno prikazanimi vprašanji glede na posamezna področja CPP ter težavnosti vprašanj. Vsak tako prejme 20 vprašanj, sistem pa avtomatično beleži posameznikov rezultat.

11.3 SPRETNOSTNI POLIGON ZA KOLESARJE

Otroci se morajo po uspešno opravljenem teoretičnem delu kolesarskega izpita usposobiti tudi v spretnostni vožnji, zato je oblikovan Spretnostni poligon z ovirami, ki simulirajo različne spretnosti potrebne za vožnjo kolesa v dejanskem prometu: zavijanje, vijuganje, vožnja čez oviro, po klancu, vožnja z eno roko, vzdrževanje ravnotežja, ustavljanje itd.

Pred vajo na spretnostnem poligonu je potrebno opraviti pregled tehnične brezhibnosti koles na podlagi Zapisnika o pregledu kolesa. Otrok tako pridobi nalepko Varo kolo. Otroci morajo tudi na poligonu nujno uporabljati zaščitno kolesarsko čelado.

Otrok mora uspešno zaključiti spretnostni poligon preden se odpravimo z njim v realne prometne situacije.

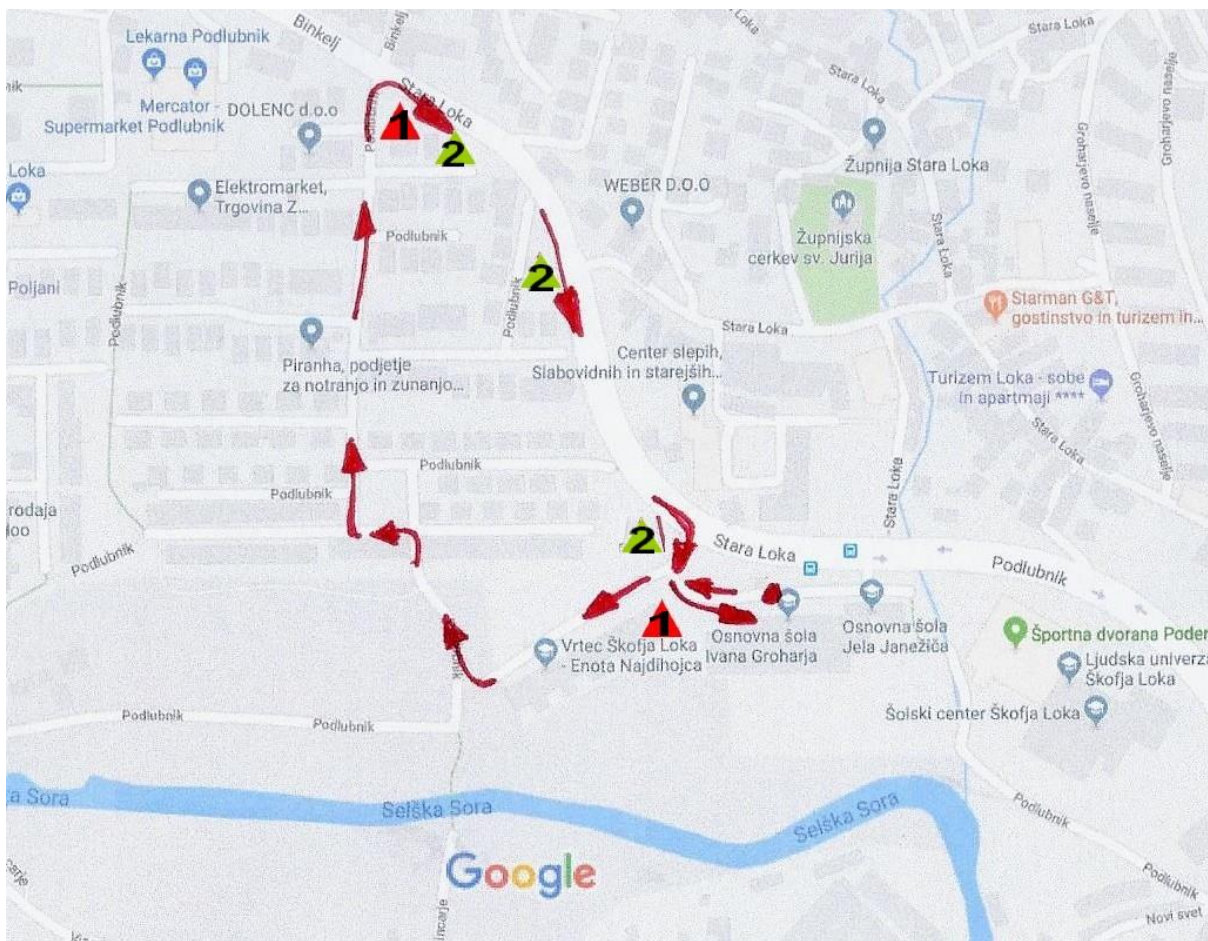
11.4 PROMETNI POLIGON ZA KOLESARJE

Ko učenci dovolj dobro obvladajo kolo, preidemo na povezovanje teoretičnega znanja s praktičnim.

Na prometnem poligonu začnejo otroci najprej na varni površini preizkušati osnovna prometna pravila za vožnjo kolesa, kot so pravilno vključevanje s kolesom v promet, zavijanje desno in levo, prepoznavanje in ustrezno ravnanje ob prometnih znakih, pravilo srečanja ter pravilo desnega, pravilo prednosti itd.

11.5 PRAKTIČNA VOŽNJA V PROMETU

V okviru usposabljanja za vožnjo kolesa morajo otroci opraviti tudi praktično vožnjo v dejanskem prometu in sicer je namenjenih 5 ur na skupino 5 učencev, ki jih spremlja učitelj. Za traso praktične vožnje v prometu izberemo ceste v bližini osnovne šole, upoštevajoč tako prometno infrastrukturo z vključevanjem različnih prometnih situacij (kolesarska steza, vožnja po vozišču, semaforizirana križišča, križišča s prednostjo, zavijanje levo-desno itd.), ter seveda varnost otrok (gostota prometa, struktura vozil itd.).



Trasa kolesarskega izpita na OŠ Ivana Groharja Škofja Loka

Legenda: 1 – Triopan Kolesarski izpiti

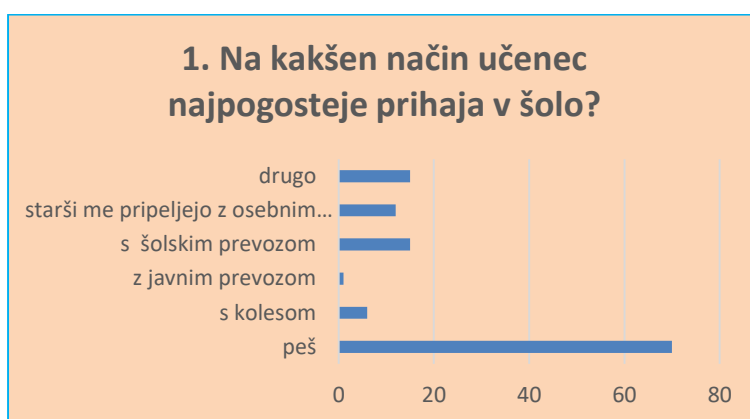
2 – Triopan Šolska pot

Z uspešno opravljenim kolesarskim izpitom sme otrok samostojno voziti kolo v prometu, seveda pa še ni sposoben dobro obvladovati prometno bolj zahtevnih ali zanj novih situacij. Zato je pomembno, da se starši, otrok in učitelji tega zavedajo ter da otroka vsaj v začetku večkrat spremljajo pri vožnji kolesa.

ANKETNI VPRAŠALNIK ZA UČENCE IN STARŠE NA TEMO VARNEJŠIH ŠOLSKIH POTI (2018)

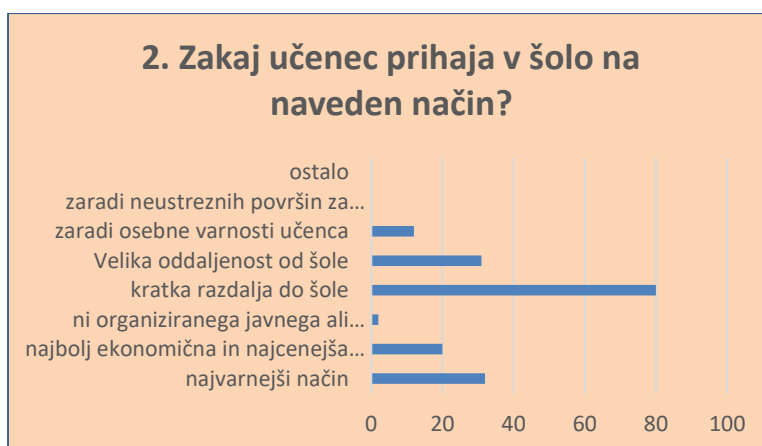
1. Na kakšen način učenec najpogosteje prihaja v šolo? (označi oz. navede se samo en odgovor)

NAČIN	ŠT. ODGOVOROV
Peš	70
S kolesom	6
Z javnim prevozom	1
S šolskim prevozom (avtobus, kombi)	15
Starši me pripeljejo z osebnim vozilom	12
Drugo	15



2. Zakaj učenec prihaja v šolo na naveden način? (možnih več odgovorov)

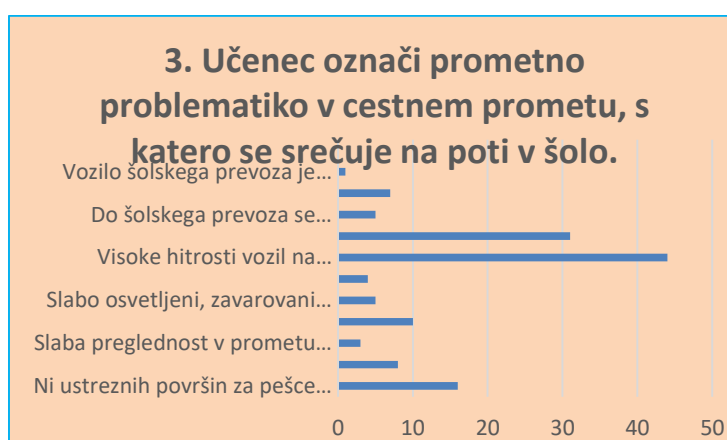
NAČIN	ŠT. ODGOVOROV
<i>Najvarnejši način</i>	32
<i>Najbolj ekonomična ali najcenejša varianta</i>	20
<i>Ni organiziranega javnega ali šolskega prevoza</i>	2
<i>Kratka razdalja do šole</i>	80
<i>Velika oddaljenost od šole</i>	31
<i>Zaradi osebne varnosti učenca</i>	12
<i>Zaradi neustreznih površin za pešce</i>	/
<i>Ostalo (navedi)</i>	/



3. Učenec označi prometno problematiko v cestnem prometu, s katero se srečuje na poti v šolo. (možnih več odgovorov)

NAČIN	ŠT. ODGOVOROV
<i>Ni ustreznih površin za pešce (neurejene bankine, pločniki, prehodi, avtobusna postajališča)</i>	16
<i>Slaba osvetljenost (ni javne razsvetljave oz. je le ta pomanjkljiva)</i>	8
<i>Slaba preglednost v prometu (zaradi neurejene vegetacije, prometne opreme, fizičnih ovir)</i>	3
<i>Nevarna prečkanja cest (ni urejenih prehodov, podhodov, nadhodov)</i>	10

<i>Slabo osvetljeni, zavarovani prehodi za pešce</i>	5
<i>Neurejena prometna signalizacija in prometna oprema na šolskih poteh</i>	4
<i>Visoke hitrosti vozil na območjih šolskih poti</i>	44
<i>Gost promet na območjih šolskih poti</i>	31
<i>Do šolskega prevoza se sprehodim po neustreznih površinah za pešce</i>	5
<i>Ni ustreznih površin za kolesarje (neurejene kolesarske steze, signalizacija, kolesarnice)</i>	7
<i>Vozilo šolskega prevoza je nevarno (nima varnostnih pasov, neustrezni sedeži, naslonjala)</i>	1
<i>Ostalo (navedi)</i>	/

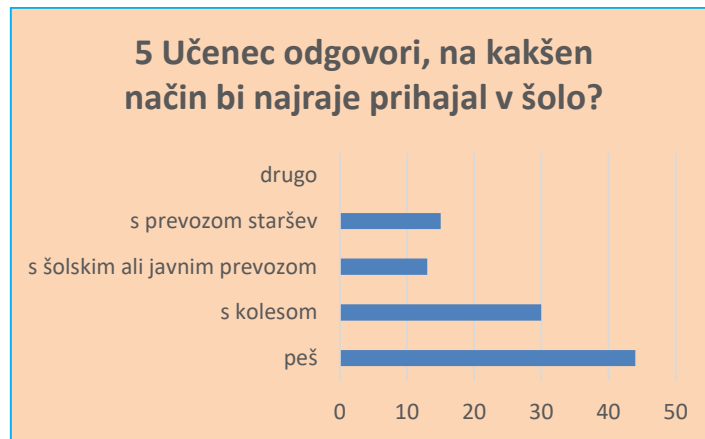


4. Učenec opiše konkretna mesta, kjer se na poti v šolo počuti najmanj varno in predlaga ukrepe za izboljšanje prometne varnosti na šolskih poteh? (navede v alinejah)

- Parkirišče pred šolo, zaradi gostega prometa,
- Prehod za pešce pred vrtcem, zaradi gostega prometa

5. Učenec odgovori, na kakšen način bi najraje prihajal v šolo? (označi oz. navede se samo en odgovor).

NAČIN	ŠT. ODGOVOROV
<i>Peš</i>	44
<i>S kolesom</i>	30
<i>S šolskim ali javnim prevozom (avtobus, kombi, vlak)</i>	13
<i>S prevozom staršev</i>	15
<i>Drugo - skiro</i>	4



2. DEL ANKETE (IZPOLNIJO STARŠI)

6. **Starši podajo morebitne pripombe glede predhodnih odgovorov otroka?**

/

7. **Starši podajo svoj komentar glede prometne varnosti v dotičnem šolskem okolišu ter varnosti šolskih poti. (opišejo v alinejah)**

➤ Premalo kolesarskih stez

8. **Starši izpostavijo, po njihovem mnenju, najbolj nevarne točke oz. konkretne lokacije na šolski poti njihovega otroka. (opišejo v alinejah)**

➤ Pot iz avtobusne postaje čez parkirišče do šole – gost promet

➤ Prehod za pešce pri vrtcu Najdihojca – gost promet

9. **Starši podajo konkretne predloge za izboljšanje prometne varnosti v dotičnem šolskem okolišu. (opišejo v alinejah)**

➤ Urejenost cest

➤ Osvetlitev podhoda, klančine v podhodu

➤ Večji nadzor v celem šolskem letu

Sodelujemo z [občinskim svetom za preventivo in vzgojo v cestnem prometu \(SPVCP\)](#). Če opazite nevarne točke na otrokovi šolski poti, lahko pošljete svojo pobudo za ureditev problema na naslov: Občina Škofja Loka, Svet za preventivo in vzgojo v cestnem prometu, Mestni trg 15, 4220 Škofja Loka. Pobude jim posredujete preko obrazcev objavljenih na [Obrazci in vloge SPVCP](#) (Pobuda za terenski pregled Tehnične komisije, Pobuda za izboljšanje vertikalne in horizontalne prometne signalizacije). Aktivno se vključujemo v preventivne [akcije republiškega SPVCP](#). Na tak način preko celega šolskega leta opozarjamo na pomen prometno varnega ravnanja vseh udeležencev v prometu in skrbimo za prometno vzgojo tako otrok kot njihovih pomembnih odraslih.

Od oktobra 2017 dalje je Načrt na voljo tudi v digitalizirani obliki. Aplikacijo [Lilly&Val](#) si na pametni telefon brezplačno naložite preko Trgovina Play (Google Play) ali App Store oz. na

spletni povezavi: <http://www.lillyval.com/sl/>. Aplikacija vas nato vodi skozi postopek registracije. Skupek vseh šolskih poti lahko pregledujete tudi na računalniku v aplikaciji GoogleEarth.

Osebe, ki skrbijo za prometno varnost v našem šolskem okolišu oz. v Škofji Loki
Robert Strah Občina Šk. Loka – predsednik SPVCP robert.strah@skofjaloka.si
Sabina Gabrijel - Občina Škofja Loka sabina.gabrijel@skofjaloka.si
Ana Bandelj - Vrtec Škofja Loka ana.bandelj@vrtec-skofjaloka.si
Alojz Križaj - AMD amd.skl@siol.net
Rudi Zadnik - Društvo upokojencev rudi.zadnik@telemach.net
Miha Peternel - Klub študentov petmiha@gmail.com
Franci Pirc - Slep in slabovidni franci.pirc@guest.arnes.si
Mojca Bogataj - OŠ Cvetka Golarja mojca.bogataj@guest.arnes.si
Andrej Sušnik - Prevoznik andrej.susnik@alpetour.si
Aleš Demšar - Policija Škofja Loka ales.demsar@policija.si
Saša Čadež - OŠ Škofja Loka-Mesto sasa.cadez@ossklm.si
Alenka Magajne Germ - OŠ Ivana Groharja alenka.magajne-germ@guest.arnes.si
Janez Galzinja - SC Škofja Loka janez.galzinja@gimnazija-skofjaloka.si
Ana Draksler - OŠ Jela Janežiča ana.draksler@os-jela-janezica.si
Miloš Bajt - Občina Škofja Loka milos.bajt@skofjaloka.si

12 VIRI

Glogovec V. Z. : PROMETNA VZGOJA OTROKA, Svet za preventivo v cestnem prometu, Ljubljana 1996.

Klein, Ulrich: PAZI, PROMET!, Tehniška založba Slovenije, Ljubljana, 2000.

Polič M., Zabukovec V., Žlender B. : PROMETNA PSIHOLOGIJA, Svet za preventivo in vzgojo v cestnem prometu, Ljubljana 1996.

ZAKON O VARNOSTI CESTNEGA PROMETA

Zbirka MOJI PRVI KORAKI DO ZNANJA: Moja pot v šolo, Varno na cesti, Pomurka založba.

JAVNA AGENCIJA REPUBLIKE SLOVENIJE ZA VARNOST PROMETA: SMERNICE ZA ŠOLSKE POTI

JAVNA AGENCIJA REPUBLIKE SLOVENIJE ZA VARNOST PROMETA: KOLESARSKI IZPITI