



**OSNOVNA ŠOLA IVANA GROHARJA ŠKOFJA LOKA**  
PODLUBNIK 1 • 4220 ŠKOFJA LOKA • TEL.: (04) 506 11 13 • FAKS (04) 512 51 41  
e-pošta: info @os-igroharja.si • spletna stran: <http://www.groharca.si/>

# NAČRT ŠOLSKIH POTI



**ŠOLSKO LETO: 2018/2019**

**PRIPRAVIL:**

**KOORDINATOR PROMETNE VZGOJE**

**JANEZ BEGUŠ**

## VSEBINA

1	SPLOŠNO - OTROCI V PROMETU .....	4
1.1	PROMETNA VZGOJA V ŠOLI .....	4
1.2	VARNOST V PROMETU .....	5
2	ŠOLSKI OKOLIŠ .....	6
	Šolski okoliš OŠ Ivana Groharja zajema naslednja naselja in vasi: Binkelj, Bukovica, Bukovščica, Jarčje Brdo s hišno številko 1 (Občina Gorenja vas - Poljane), Knape, Krivo Brdo (Občina Gorenja vas - Poljane), Križna Gora, Moškrin, Pevno, Podlubnik, Pozirno, Praprotno, Rovte v Selški dolini, Sopotnica s hišno številko 9, Spodnja Luša, Stara Loka, Stirpnik, Strmica, Sv. Lenart, Sv. Tomaž, Ševlje, Vešter, Vincarje, Virlog, Trnje, Zgornja Luša .....	6
2.1	OD KOD PRIHAJAJO UČENCI V NAŠO ŠOLO .....	8
2.2	UČENCI – VOZAČI .....	9
2.3	VARSTVO VOZAČEV .....	9
3	POT V ŠOLO .....	9
3.1	UČENCI, KI PRIHAJAJO PEŠ .....	9
3.2	NEORGANIZIRAN PREVOZ OTROK V ŠOLO – STARŠI .....	12
3.3	ORGANIZIRAN PREVOZ OTROK V ŠOLO – VOZAČI .....	13
4	NEVARNE PROMETNE TOČKE .....	18
4.1	PREHOD ZA PEŠCE (1) .....	19
4.2	PREHOD ZA PEŠCE (2) .....	19
4.3	PODHOD (3) .....	20
5	PROMETNO VARNOSTNE DEJAVNOSTI ŠOLE .....	21
6	ŠOLSKE ESKURZIJE .....	22
7	PROMETNA VARNOST NA PŠ BUKOVICA .....	22
8	PROMETNA VARNOST NA PŠ LENART .....	24
	Večina učencev na šoli je vozačev. Učenci vstopajo in izstopajo iz kombija na različnih postajah. O vožnji s kombijem (vstopanje, izstopanje, obnašanje med vožnjo, pripenjanje z varnostnim pasom) se veliko pogovarjajo v šoli. Nekaj učencev hodi v šolo peš iz Rovta. Na poti do šole imajo nepregledni ovinek. Je pa na obeh straneh ceste dovolj prostora za umikanje. ....	24
	Prometni znak in označbe na vozišču opozarjajo voznike in kolesarje na bližino šole. Kolesarji pogosto neslišno drivjo mimo šole z vso hitrostjo. Pred šolo ni posebej namenjenega prostora za ustavljanje kombija. V bližini šole je nepregledni ovinek, pa tudi cesta je tam nekoliko ožja. ....	24
9	VZGOJNO-PREVENTIVNA VSEBINA KOT DEL NAČRTA ŠOLSKIH POTI .....	25
9.1	ŠOLAR – PEŠEC .....	25

9.2	ŠOLAR – KOLESAR.....	26
9.3	ŠOLAR – POTNIK OZ. VOZAČ.....	27
10	KOLESARSKI IZPITI.....	28
10.1	PROGRAM USPOSABLJANJA ZA VOŽNJO KOLESA .....	28
10.2	TEORETIČNO TESTIRANJE .....	28
10.3	SPRETNOSTNI POLIGON ZA KOLESARJE.....	29
10.4	PROMETNI POLIGON ZA KOLESARJE .....	29
10.5	PRAKTIČNA VOŽNJA V PROMETU.....	29
11	VIRI.....	34

## 1 SPLOŠNO - OTROCI V PROMETU

Otroci so v prometu udeleženi kot potniki, pešci, kolesarji in končno tudi kot motoristi. Zaradi manj izkušenj in svojih psihofizičnih značilnosti so v prometu še posebej ogroženi. Zato Zakon o varnosti cestnega prometa v svojem 80. členu poudarja, da morajo biti otroci, kot udeleženci v cestnem prometu deležni posebne pozornosti in pomoči drugih udeležencev. Tega se še posebej zavedamo vsi, ki delamo v vzgoji in izobraževanju.

### 1.1 PROMETNA VZGOJA V ŠOLI

Izredno razgiban in hiter utrip življenja ima za posledico tega zelo živahen promet. Ogroženost otrok v prometu je vsako leto večja. Veliko udeležencev v prometu se žal ne zaveda vseh nevarnosti v prometu, zato jih je potrebno na to opozoriti.

Vsi udeleženci v prometu moramo izvajati posamezne varnostne ukrepe v prometu, če želimo, da bo ogroženost otrok čim manjša.

S prometno vzgojo zato začnemo že prvi šolski dan, od prvega razreda dalje.

Otroci spoznajo vlogo in pomen rumene rutice in kresničke. Spoznajo svojo najvarnejšo pot v šolo in jo pravilno prehodijo v spremstvu učitelja in staršev, v zvezi s prometno varnostjo se srečajo tudi s policistom.

Tudi kasneje, ko so učenci že starejši, razredniki na razrednih urah še posebej poudarjamo in obnovimo najvarnejšo pot v šolo, ki ni nujno najkrajša.

Učenci vsako šolsko leto dobijo osnovna navodila VARNOST V PROMETU.



## 1.2 VARNOST V PROMETU

Učenci, ko prihajajo v šolo in se vračajo domov, so prometno ogroženi. Šola ima za večjo varnost svojih učencev izdelan prometno varnostni načrt šole, kjer so predstavljene nevarne točke na njih. Učence z njimi seznanimo na razrednih urah, opise poti pa lahko najdete tudi na načrtu varnih poti v avli šole in na šolski spletni strani.

**Staršem svetujemo, da z otrokivečkrat skupaj prehodijo njihovo najvarnejšo šolsko pot, jih ob tem opozarjajo na nevarne dele poti, ki zahtevajo še posebno previdnost! Kasneje ni odveč preveriti, če otrok dogovorjeno pot tudi dejansko uporablja.**



### Nekaj nasvetov za varno pot v šolo

- Otroci 1. r devetletne OŠ morajo imeti na poti v šolo ter domov spremstvo.
  - Pri slabi vidljivosti in v mraku nosimo kresničko/odsevnike, prvošolci poleg tega še rumene rutice.
  - Hodimo po notranji strani pločnika, če pločnika ni pa ob skrajnem levem robu cestišča. V skupini hodimo eden za drugim – v koloni. Na cesti se NIKOLI ne lovimo ali prerivamo!
  - Cesto prečkamo na prehodu za pešce. VEDNO se ustavimo, pogledamo levo – desno in ponovno levo, šele ko se prepričamo, da je prehod varen, odločno prečkamo cesto. Preden stopimo na cesto, vedno preverimo, če je res varno, tudi kadar nam sveti zelena luč!
- Kjer ni urejenega prehoda, zelo previdno prečkamo cesto na preglednem delu.
- Prihajanje v šolo s kolesom ali rolerji odsvetujemo. Če se uporablja tak prevoz, mora biti prevozno sredstvo tehnično brezhibno. Obvezna sta opravljen kolesarski izpit in zaščitna oprema.



### Obnašanje na avtobusu/kombiju

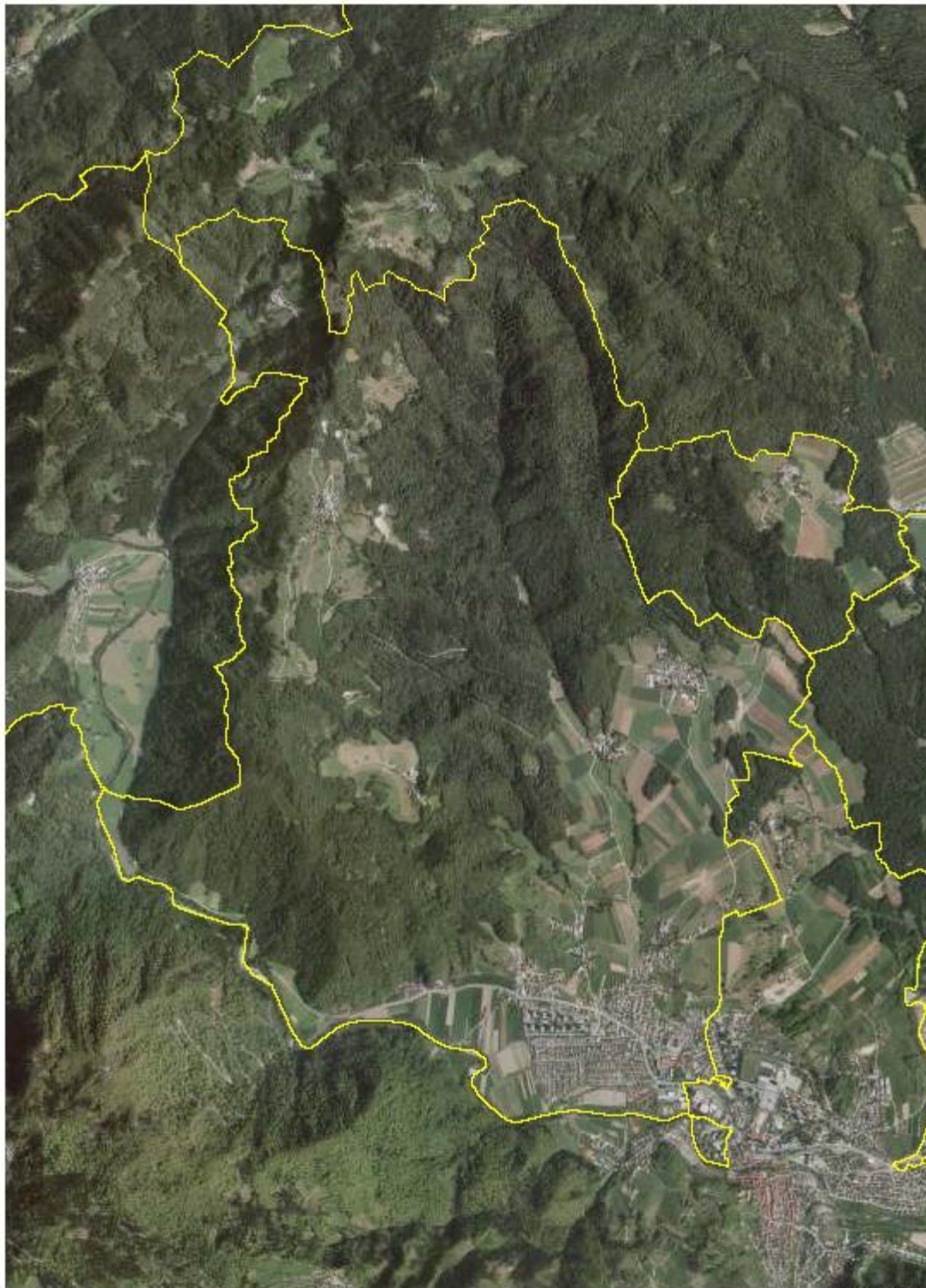
Vstopamo in izstopamo DRUG ZA DRUGIM in SE NE PRERIVAMO.

Pozdravimo voznika, med vožnjo SEDIMO, ne kričimo, ne smetimo in ne uničujemo inventarja v vozilu. Še posebej PAZIMO NA MLAJŠE in ŠIBKEJŠE (bolni ali poškodovani)!

**Prometna vzgoja in priprava otrok za samostojno sodelovanje v prometu je uspešna, če otroka učimo, kako naj ravna v prometu in to s svojim zgledom hkrati tudi utrjujemo. Otroci lahko s temi znanji neverjetno močno vplivajo tudi na prometno varnostno vedenje svojih staršev. Prometno vzgojo vključujemo v vse predmete tako na razredni kot predmetni stopnji.**

## **2 ŠOLSKI OKOLIŠ**

Šolski okoliš OŠ Ivana Groharja zajema naslednja naselja in vasi: Binkelj, Bukovica, Bukovščica, Jarčje Brdo s hišno številko 1 (Občina Gorenja vas - Poljane), Knape, Krivo Brdo (Občina Gorenja vas - Poljane), Križna Gora, Moškrin, Pevno, Podlubnik, Pozirno, Praprotno, Rovte v Selški dolini, Sopotnica s hišno številko 9, Spodnja Luša, Stara Loka, Stirpnik, Strmica, Sv. Lenart, Sv. Tomaž, Ševlje, Vešter, Vincarje, Virlog, Trnje, Zgornja Luša.



Merilo: 1:25825

## Izris - OŠ Ivana Groharja

## 2.1 OD KOD PRIHAJAJO UČENCI V NAŠO ŠOLO

NASELJE	ŠT. UČENCEV	NASELJE	ŠT. UČENCEV
Binkelj	22	Rovte	3
Brode	1	Sopotnica	/
Bukovica	7	Spodnja Luša	6
Bukovščica	6	Stara Loka	44
Bodovlje	1	Stirpnik	9
Dolenja vas	/	Strmica	2
Gabrak	2	Sv. Barbara	/
Dolenčice	1	Sv. Duh	2
Knape	2	Sv. Tomaž	/
Krivo Brdo	2	Sv. Lenart	6
Križna Gora	4	Ševlje	14
Ulica svobode	1	Trnje	7
Meja	3	Vešter	35
Moškrin	1	Vincarje	9
Papirnica	/	Virlog	11
Pevno	11	Virmaše	1
Škofja Loka	390	Zg. Luša	8
Pozirno	2	Zminec	2
Praprotno	3	Gradišče IV	1
Zgornje Bitnje	1	Sestranska vas	1
Puštal	3	Breg ob Bistrici	/
Godešič	1	Žirovski vrh	1

Največ učencev prihaja iz Škofje Loke in sicer iz naslednjih naselij:

NASELJE	ŠT. UČENCEV
Podlubnik	214
Mestni trg	3
Kidričeva cesta	2
Tavčarjeva ulica	1
Partizanska cesta	2
Ješetova ulica	2
Spodnji trg	2
Cesta 1. maja	2
Trata	2
Grajska pot	1
Nad Plevno	4
Pod Plevno	1
Gregorčičeva	1
Groharjevo naselje	11
Vešter	35
Blaževa ul.	1
Novi svet	11
Virmaše	1



## **2.2 UČENCI – VOZAČI**

Posebno skrb posvečamo učencem vozačem, ki v šolo prihajajo z različnimi prometnimi sredstvi, ker so kot taki v prometu najbolj izpostavljeni. Učence - vozače opozarjamo na kulturno obnašanje v avtobusih in na avtobusnih postajah. Zavedamo se, da edino sodelovanje z vozniki, ki prevažajo naše otroke in s starši prinese zeleno varnost.

Z učenci - vozači se pogovorimo in še posebej poudarimo, kakšno je varno vedenje pri čakanju na prevoz, med prevozom in nenazadnje tudi pri vstopanju in izstopanju v avtobus/kombi.

## **2.3 VARSTVO VOZAČEV**

Na OŠ Ivana Groharja imamo za učence vozače, ki čakajo na organiziran prevoz, organizirano varstvo vozačev.

Tu učenci v skupinah, po razredih, pod vodstvom učiteljev počakajo na odhod kombija oz. avtobusa.

## **3 POT V ŠOLO**

Šolo obiskujejo učenci iz domačega in drugih šolskih okolišev.

Naši učenci prihajajo v šolo na različne načine. Nekateri prihajajo peš, druge pripeljejo starši, ostali pa se v šolo pripeljejo z organiziranim šolskim prevozom. Kombiji pripeljejo učence pred matično ali podružnične šole in jih z istega mesta po zaključku pouka tudi odpeljejo nazaj domov. Avtobus ob prihodu ustavlja na avtobusni postajina severni strani šole, odhod pa ima na drugi strani regionalne ceste prav tako z avtobusne postaje.

**Učenci 1. razreda prihajajo v šolo v spremstvu staršev.**

### **3.1 UČENCI, KI PRIHAJAJO PEŠ**

Posebno mlajše učence je potrebno vsakodnevno opozarjati na varno hojo v šolo in domov. **POUDARJAMO, DA NAJVARNEJŠA POT NI VEDNO NAJKRAJŠA!**

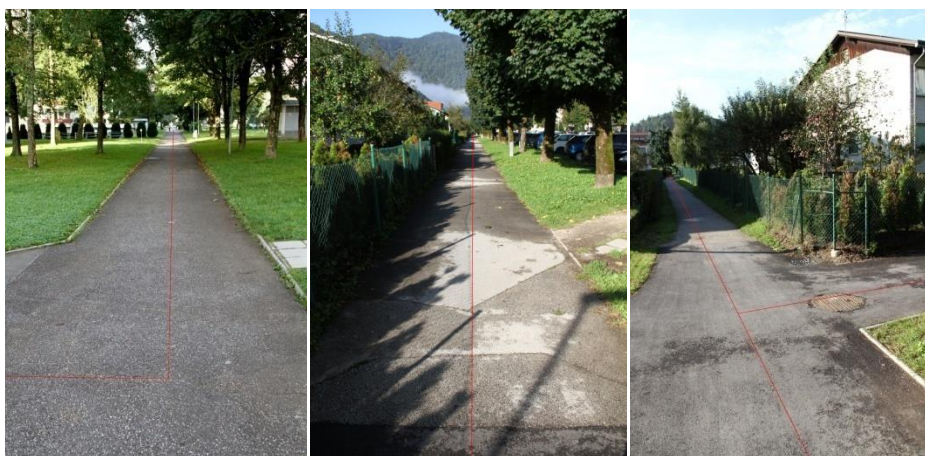
Takoj ob začetku šolskega leta otroci spoznajo najvarnejšo pot v šolo in jo pravilno prehodijo v spremstvu učitelja, policista in tudi staršev. Ko so učenci že starejši, posebej poudarjamo in **OBNOVIMO NAJVARNEJŠO POT** v šolo. V ta del nujno vključimo tudi starše.

Starši, vzgojitelji in drugi odrasli smo najmočnejši zgled.

Učitelj – razrednik z učenci prehodi varne poti v okolici šole, vozače spremi na avtobusno postajo in postajališče kombijev. Ob tem si skupaj ogledamo nevarne točke, opišemo in pojasnimo najvarnejše ravnanje na teh mestih, da bi nevarnost kolikor je mogoče omilili in zmanjšali.

**Učence še posebej opozorimo:**

- kjer se le da ne uporabljajo ceste, ampak pešpoti



- kjer peš poti ni, uporabljajo pločnik
- če se le da, cesto prečkajo na prehodih za pešce, kjer je promet urejen s semaforji







### 3.2 NEORGANIZIRAN PREVOZ OTROK V ŠOLO – STARŠI

Velik prispevek k dvigu varnostne kulture učencev dosežemo na roditeljskih sestankih, kjer **starše otrok opozarjamo na njihovo vlogo pri prometni vzgoji**. Opozorimo jih na prometne predpise, ki veljajo za prevoz otrok. Poudarimo, da se otroci lahko vozijo v osebnih avtomobilih le na homologiranih otroških sedežih, ki omogočajo uporabo običajnih varnostnih pasov ali v homologiranih varnostnih sedežih z lastnimi pasovi. **Otroci sedijo pripeti na zadnjih sedežih do 12. leta.**

**Tudi starše seznanimo z najvarnejšimi prometnimi potmi od doma do šole.** Opozorimo jih na to kako pripeljejo svoje otroke v šolo in kje jih izpustijo iz avtomobilov, da bodo otroci varno prispeli v šolo.



### 3.3 ORGANIZIRAN PREVOZ OTROK V ŠOLO – VOZAČI

Za učence zadnjega triletja je po končanih izbirnih predmetih organiziran šolski prevoz z avtobusnim in kombiji po naslednjem voznem redu.

## ŠOLSKI PREVOZI V ŠOLSKEM LETU 2018/19

Kontaktni podatki:

Maja Doljak, pomočnica ravnatelja: 04 506 11 12, 051 616 669

Marko Primožič, ravnatelj: 04 506 11 11, 041 759 018

Tajništvo: 04 506 11 13

Pričetek predure je ob 7.30, pričetek pouka ob 8.20. Ob torkih začnemo na matični šoli s poukom ob 7.30, tako da morajo biti takrat vsi učenci na AP pred šolo ob 7.20.

### ŠOLSKI AVTOBUS

#### BUKOVŠČICA - ZGORNJA LUŠA - ŠKOFJA LOKA – ZGORNJA LUŠA – BUKOVŠČICA

Prevoznik: ALPETOUR PA d.d.

Mobilni telefon: 051 376 704, prometnik DE Škofja Loka, Prevozno sredstvo: avtobus

JUTRANJA VOŽNJA		
ČAS ODHODA - 1. vožnja	ČAS ODHODA - 2. vožnja	VSTOPNA POSTAJA
6:40	7:35	Bukovščica
6:41	7:36	Knape
6:45	7:40	Ševlje
6:47	7:42	Bukovica/Selščici
6:48	7:43	Na Luši K
6:55	7:50	Luša zg.
6:57	7:52	Luša sp.
7:01	7:56	Na Luši K
7:02	7:57	Praprotno/Selščici
7:09	8:04	Škofja Loka St.Loka
7:10	8:05	Škofja Loka

POVRATNA VOŽNJA		
ČAS ODHODA - 1. vožnja	ČAS ODHODA - 2. vožnja	VSTOPNA POSTAJA
13:40	14:43	Škofja Loka
13:42	14:45	Škofja Loka St.Loka
13:48	14:51	Praprotno/Selščici
13:49	14:52	Na Luši K
13:53	14:56	Luša sp.
13:55	14:58	Luša zg.
14:01	15:04	Bukovica/Selščici
14:02	15:05	Ševlje K
14:04	15:07	Ševlje
14:08	15:11	Knape
14:09	15:12	Bukovščica

Zaradi skupnega začetka pouka vseh oddelkov, vozi vsak torek zjutraj le en avtobus, v času prve vožnje, torej ob 6.40 iz Bukovščice.

Vozni red rednih linij avtobusov in druge informacije dobite na: [www.alpetour.si](http://www.alpetour.si) ali na AP Škofja Loka, tel.: 04 51 70 300

**Relacija:**

**ROVTE - SV. LENART – LUŠA – STIRPNIK – BUKOVICA – KRIŽNA GORA - ŠKOFJA LOKA - ROVTE**

Prevoznik: JANEZ POTOČNIK s. p., Rovte 9, 4227 Selca

Tel.: 031 611 357

Prevozno sredstvo: VOLKSWAGEN CRAFTER 22 + 1, registrska številka: KR KF 007

ČAS ODHODA	VSTOPNA POSTAJA
6.40	Rovte
6.42	Lenart (Na Kuclju)
6.44	Na ovinku za MEBOR
6.46	Lenart pr'Vrbanovc
6.48	Na ovinku pod Starim vrhom
6.50	Pred hišo na Luši 12
7.00	Stirpnik
7.07	Bukovica
7.11	Sredniška grapa
7.20	Škofja Loka - šola

ČAS ODHODA	VSTOPNA POSTAJA
13.40	Škofja Loka - šola
13.49	Sredniška grapa
13.53	Bukovica
14.00	Stirpnik
14.10	Pred hišo na Luši 12
14.12	Na ovinku pod Starim vrhom
14.14	Lenart pr'Vrbanovc
14.16	Na ovinku za MEBOR
14.18	Lenart (Na Kuclju)
14.20	Rovte

**Relacija:**  
**SP. LUŠA - SV. LENART - SP. LUŠA**

Prevoznik: JANEZ POTOČNIK s. p., Rovte 9, 4227 Selca

Tel.: 031 611 357

Prevozno sredstvo: : VOLKSWAGEN CRAFTER 22 + 1, registrska številka: KR KF 007

ČAS ODHODA	VSTOPNA POSTAJA
7.34	Pr' Birt
7.38	Sp. Luša
7.41	Zg. Luša AP pri trgovini
7.45	Na ovinku pod parkiriščem Starega vrha
7.47	Ravni
7.49	Na ovinku za MEBOR
7.51	Lenart

ČAS ODHODA (SE PRILAGAJA POUKU NA MATIČNI ŠOLI)	VSTOPNA POSTAJA
13.15	Lenart
13.17	Na ovinku za MEBOR
13.20	Ravni
13.22	Na ovinku pod parkiriščem Starega vrha
13.26	Zg. Luša AP pri trgovini
13.28	Sp. Luša

**Relacija:****KRIVO BRDO - RANTOVŠE - SP. LUŠA - BUKOVICA - SV. TOMAŽ - BUKOVICA - SV. TOMAŽ - BUKOVICA - KRIVO BRDO**

Prevoznik: BOŠTJAN POTOČNIK s.p., Sopotnica 9, 4227 Selca

Tel.: (04) 514 10 18; 031 375 323; 040 893 093

Prevozno sredstvo: VW transporter – 8 + 1, registrska številka: KR J3 531

<b>JUTRANJA VOŽNJA – toriki</b>	
<b>ČAS ODHODA</b>	<b>VSTOPNA POSTAJA</b>
6.30	Krivo Brdo (Potočnik)
6.45	Sv. Tomaž – vrh
6.49	Praprotno - AP 6. do 9.r
7.22	Rantovše
7.29	Sp. Luša - odcep za Rantovše
7.35	Sp. Luša - Pr' Mihevc
7.40	Sv. Tomaž - vrh
7.45	Bukovica

<b>JUTRANJA VOŽNJA – ostali dnevi</b>	
<b>ČAS ODHODA</b>	<b>VSTOPNA POSTAJA</b>
7.20	Krivo Brdo (Potočnik)
7.22	Rantovše
7.29	Sp. Luša - odcep za Rantovše
7.30	Sp. Luša – AP 6. do 9.r
7.35	Sp. Luša - Pr' Mihevc
7.40	Sv. Tomaž - vrh
7.49	Praprotno - AP 6. do 9.r
7.52	Bukovica

<b>POVRATNA VOŽNJA</b>	
<b>ČAS ODHODA</b>	<b>VSTOPNA POSTAJA</b>
13.28	Spodnja Luša
13.35	Rantovše
13.45	Bukovica
13.47	Praprotno - AP 6. do 9.r
13.52	Sv. Tomaž - vrh
14.05	Bukovica
14.13	Pr Birt
14.16	Spodnja Luša (spomenik)
14.21	Rantovše
14.24	Krivo Brdo



**Relacija:**  
**POZIRNO – BUKOVŠČICA (AP)**

Prevoznik: Olga Bambič, 04 514 13 54, 041 517 008

Odhod izpred hiše Pozirno 6:

- ponedeljek, sreda, četrtek, petek ob 7.20,
- torek ob 6.25.

Čas povratne vožnje je vsak dan po zaključku pouka, glede na urnik učenca.

**Relacija:**  
**STRMICA – BUKOVŠČICA (AP in PŠ Bukovščica) - STRMICA**

Prevoznik: Olga Bambič, 04 514 13 54, 041 517 008

Odhod izpred hiše Strmica 12:

- ponedeljek, sreda, četrtek, petek ob 7.00,
- torek ob 6.10.

Čas povratne vožnje je vsak dan ob 15.12, nekatere dodatne vožnje pa so dogovorjne med starši, šolo in Občino Škofja Loka, zaradi varnosti otrok.

V primeru, da pride do spremembe urnika, bo povratna vožnja ga. Bambič takoj po prihodu šolskega avtobusa v Bukovščico.

**RELACIJA: PEVNO – OŠ IVANA GROHARJA**

Prevoznik: SOŽITJE Marko Mohorič, 041 244 385

Odhod iz Pevna ob 8.00

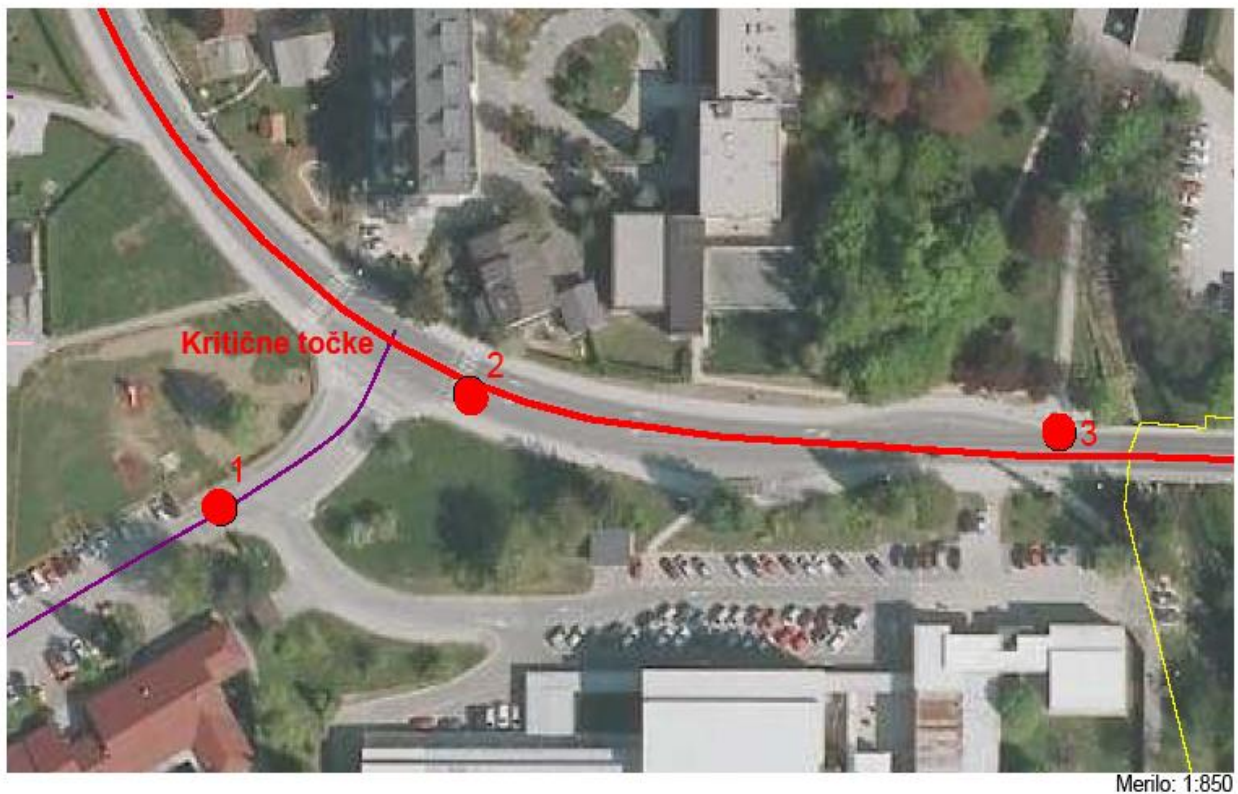
Povratak izpred šole Ivana Groharja ob 14.45.



**V primeru spremembe voznega reda boste obveščeni preko spletne strani šole, učenci pa z obvestilom na oglasni deski ter z objavo po ozvočenju.**

#### **4 NEVARNE PROMETNE TOČKE**

Na šolski poti naših učencev je, žal tudi nekaj nevarnih točk. Storili bomo vse, da se ta nevarna mesta odpravijo, da zagotovimo čim varnejši prihod otrok v šolo in dom.



#### 4.1 PREHOD ZA PEŠCE (1)

Učenci pridejo po pločniku do vrtca Najdihojca in prečkajo cesto. Čeprav je tu na novo označen prehod za pešce, je potrebna previdnost, saj je zelo veliko prometa, še posebno v jutranjem času, ko starši vozijo otroke v šolo in vrtec.



#### 4.2 PREHOD ZA PEŠCE (2)

Prehod za pešce čez glavno – regionalno cesto je sicer označen je pa na zelo nepreglednem ovinku, zato bi bila potrebna dodatna signalizacija.





**Potrebno je urediti dodatno signalizacijo, ki bo voznike opozorila na šolske poti in na otroke na cesti.**

#### **4.3 PODHOD (3)**

Ko učenci vozači odhajajo domov, morajo na avtobusno postajo na drugo stran regionalne ceste. Da učencem ni treba prečkati ceste uporabljajo podhod, ki pa je zgrajen zelo nestrokovno, saj pozimi ves sneg in plundra s ceste dobesedno zasuje učence, ki ga uporabljajo. Podhod tudi ni ustrezno osvetljen in zelo zanemarjen.





**Treba je urediti ograjo proti snegu in osvetlitev.**

## **5 PROMETNO VARNOSTNE DEJAVNOSTI ŠOLE**

Na šoli izvajamo različne dejavnosti, ki povečujejo prometno varnost učencev.

Na začetku leta jih razredniki seznanimo z varnimi šolskimi potmi in jih opozorimo na nevarne točke.

Razen vsega opisanega pa tudi naslednje:

1. Vzgajamo in izobražujemo učence na področju prometne varnosti pri rednem pouku po učnem načrtu in interesnih dejavnostih (prometni krožek, planinski krožek, Jumicar...).
2. Skrbimo za prometno varnost in navajamo učence na prometno varno vedenje pri vseh dejavnostih, kjer so udeleženi v prometu. Seznanjamo starše z aktivnostmi na šoli v zvezi s prometno varnostjo in sodelujemo z njimi pri reševanju prometno varnostnih problemov.
3. Sodelujemo z institucijami, ki urejajo prometno varnost in se udeležujemo njihovih akcij.
4. Izvajamo teoretično in praktično usposabljanje za vožnjo s kolesom v 5. razredu.

Konkretne cilje in naloge za posamezno šolsko leto opredeljuje letni program dela prometne dejavnosti, ki je sestavni del letnega delovnega načrta šole.

## **6 ŠOLSKE EKSKURZIJE**

Šola zagotovi varen prevoz učencev tako, da naroči varno prevozno sredstvo, ki ustreza vsem prometno varnostnim predpisom z izkušenim voznikom in poskrbi za ustrezno število odraslih spremljevalcev. Pri tem upošteva normativ, ki predvideva najmanj enega odraslega spremljevalca na 15 učencev.

Spremljevalci poskrbijo, da učenci pravilno in varno uporabljajo prometne površine ter prevozna sredstva. Razporedijo se med učence na čelu, sredini in koncu skupine. Poskrbijo, da učenci med vožnjo ne motijo voznika, sedijo in s svojim vedenjem ne ogrožajo sebe in drugih.

Izredne prevoze izvajata Alpetour – Potovalna agencija d. d., tel. 04/ 517 03 00.

## **7 PROMETNA VARNOST NA PŠ BUKOVICA**

Podružnična šola Bukovica stoji ob glavni cesti Škofja Loka – Železniki. Gre za zelo tranzitno cesto, zato je potrebno učencem še posebej poudariti, da so pomembni udeleženci v prometu in so soodgovorni za obnašanje v prometu tako v bližini šole kot drugje.

Že prvi šolski dan prvošolčki prejmejo rumene rutice, ki jih nosijo na sprehodih in izletih celo šolsko leto.

Šolo v mesecu septembru obiše tudi policist in učencem razloži pomembne vidike za varnost v prometu. Skupaj se na najbližjem prehodu za pešce učimo pravilnega prečkanja ceste.

Za učence celotne šole smo v šolskem letu 2015/2016 brezplačno prejeli rumene odsevne jopiče.

Otroci prav tako spoznajo vlogo in pomen rumene rutice in kresničke. Spoznajo svojo najvarnejšo pot v šolo in jo pravilno prehodijo v spremstvu učitelja in staršev. Pri pouku obravnavamo osnovna pravila obnašanja v prometu, na sprehodih ali izletih pa vadimo hojo v paru ob cesti, v koloni, vedenje na avtobusni postaji, avtobusu ali kombiju, ipd ...

Pomembna aktivnost, ki na šoli poteka že vrsto let, je tudi teoretično in praktično usposabljanje za vožnjo s kolesom v 5. razredu.



## 8 PROMETNA VARNOST NA PŠ LENART

Večina učencev na šoli je vozačev. Učenci vstopajo in izstopajo iz kombija na različnih postajah. O vožnji s kombijem (vstopanje, izstopanje, obnašanje med vožnjo, pripenjanje z varnostnim pasom) se veliko pogovarjajo v šoli. Nekaj učencev hodi v šolo peš iz Rovta. Na poti do šole imajo nepregledni ovinek. Je pa na obeh straneh ceste dovolj prostora za umikanje.

Prometni znak in označbe na vozišču opozarjajo voznike in kolesarje na bližino šole. Kolesarji pogosto neslišno drvijo mimo šole z vso hitrostjo. Pred šolo ni posebej namenjenega prostora za ustavljanje kombija. V bližini šole je nepregledni ovinek, pa tudi cesta je tam nekoliko ožja.



Učenci vstopajo in izstopajo iz kombija tudi pred šolo, kjer pa je zelo malo prostora. Zato predstavniki krajevne skupnosti Sv. Lenart – Luša predlagajo odstranitev lipe pred šolo, ker zaradi velikosti omejuje cestišče. Namesto spodnjega dela stopnic se naredi škarpa z ograjo nad cesto, ter uredi vzporedni vhod z cesto. Tako bo cestišče lahko širše, kar bo zelo prav prišlo v zimskih razmerah, saj bo oranje mnogo lažje kot sedaj. Več prostora bo tudi za ustavljanje kombija in varnejši vstop in izstop učencev.



## 9 VZGOJNO-PREVENTIVNA VSEBINA KOT DEL NAČRTA ŠOLSKIH POTI

Javna agencija RS za varnost prometa je izdala področne preventivno-vzgojne publikacije, ki so namenjene varnejšemu udeleženju otrok v cestnem prometu in so v pomoč staršem pri prometni vzgoji otrok. Publikacija »Prvi koraki v svetu prometa« daje poseben poudarek pravilnemu ravnanju otroka – pešca. V knjižici »Red je vedno pas pripet!« se preventivno-vzgojne vsebine nanašajo na večjo varnost otrok med vožnjo. Podrobno to področje obravnava tudi Priročnik za vzgojiteljice in vzgojitelje v vrtcih »Otroški varnostni sedeži ali Red je vedno pas pripet«. Smernice za šolske poti so prvenstveno namenjene varnejšim šolskim potem za šolarje – pešce. Posredno se na ta način promovira tudi zdrav in varen način mobilnosti. Ukrepi za varnejšo prometno infrastrukturo in večjo varnost otrok na šolskih poteh prinašajo dolgoročno tudi znatne prihranke lokalnih skupnosti na področju organiziranih šolskih prevozov, hkrati pa pripomorejo k učinkovitem in aktivnem vključevanju otroka oziroma šolarja v svet prometa.

### **Ključni preventivni napotki za pravilno ravnanje šolarja v cestnem prometu (sestavni del načrta šolskih poti):**

- Zakon o pravilih cestnega prometa poudarja odgovornost staršev, skrbnikov oziroma rejnikov otrok, in sicer so le-ti dolžni skrbeti ali izvajati nadzorstvo nad otrokom ali mladoletnikom, ko je ta udeležen v cestnem prometu. Otroci opazujejo naše ravnanje in ga skušajo posnemati, zato je vloga staršev pri vzgoji otroka za pravilno ravnanje v cestnem prometu izrednega pomena.
- Otroci morajo biti kot udeleženci v cestnem prometu deležni posebne pozornosti in pomoči vseh drugih udeležencev. V cestnem prometu smejo samostojno sodelovati šele, ko se starši, skrbniki oziroma rejniki prepričajo, da so otroci sposobni razumeti nevarnosti v prometu in da so seznanjeni s prometnimi razmerami na prometnih površinah, kjer se srečujejo s cestnim prometom.

### 9.1 ŠOLAR – PEŠEC

- Šolar - pešec mora uporabljati prometne površine, namenjene hoji pešcev. Načrti šolskih poti opredelijo varnejše poti do šole in poudarijo nevarnejša, bolj izpostavljena mesta na šolskih poteh.
- Šolar – pešec se mora pred prečkanjem ceste vedno ustaviti. Preden stopi na vozišče, preveri, ali se mu približujejo vozila, na način, da pogleda levo, desno in še enkrat levo. Prečkanje ceste med parkiranimi vozili odsvetujemo (v primeru če ni v bližini prehodov za pešce, naj šolar prečka cesto za zadnjim parkiranim avtomobilom).
- Šolar – pešec naj uporablja podhode, nadhode in prehode za pešce. Na semaforiziranih prehodih za pešce, mora počakati na zeleno luč za pešce in se prepričati s pogledom levo-desno, da so vozniki resnično ustavili. Na ostalih (nesemaforiziranih) prehodih je potrebno, poleg naštetega, pozornost nameniti približujočim vozilom, da se ta ustavijo in šele nato šolar varno prečka cesto. Priporočamo, da šolar prečkanje predhodno naznani z dvignjeno roko.

- Otroci morajo imeti na poti v vrtec in prvi razred osnovne šole ter domov spremstvo polnoletne osebe. Spremljevalci so lahko tudi otroci, starejši od 10 let in mladoletniki, če to dovolijo starši, skrbniki oziroma rejniki otroka.
- Otroci morajo ponoči ali ob zmanjšani vidljivosti med hojo po cesti nositi na vidnem mestu na strani, ki je obrnjena proti vozišču, odsevnik, ki ne sme biti rdeče barve in katerega odsevna površina na vsaki strani meri najmanj 20 cm<sup>2</sup>.
- Učenci prvega in drugega razreda osnovne šole morajo na poti v šolo in iz nje, poleg odsevnika, nositi tudi rumeno rutico, nameščeno okoli vratu.
- Šole, organizirane skupine staršev, organizacije za varnost cestnega prometa, ustanove, društva ali druge institucije lahko organizirajo in izvajajo varstvo otrok v cestnem prometu, na prehodih za pešce, skladno z določili Zakona o pravilih cestnega prometa (vloga šolskih prometnikov, ki pomagajo otrokom varno prečkati cesto na označenih prehodih za pešce).
- Pešci morajo hoditi ob levem robu vozišča v smeri hoje. Pešca – šolarja lahko izjemoma usmerimo tudi na vozišče, če tam ni pločnika, pešpoti, kolesarske steze, hkrati pa zagotovimo na teh odsekih znižano hitrost do 30 km/h s celotno prometno ureditvijo. Enako velja tudi v primeru izjeme, ko pešca usmerimo na desno stran vozišča v smeri hoje.

## 9.2 ŠOLAR – KOLESAR

- V cestnem prometu sme samostojno voziti kolo otrok, star najmanj osem let, ki ima pri sebi veljavno kolesarsko izkaznico, in oseba, ki je starejša od 14 let (drugače le v spremstvu polnoletne osebe). Otrok se usposobi za vožnjo kolesa, ko opravi kolesarski izpit in dobi v osnovni šoli kolesarsko izkaznico.
- Šolar - kolesar mora uporabljati prometne površine, namenjene kolesarjem (kolesarske steze, poti). Načrti šolskih poti prednostno obravnavajo šolske poti za pešce. Zelo priporočljivo je, da načrti opredelijo tudi varnejše kolesarske poti do šole in poudarijo nevarnejša, bolj izpostavljena mesta na šolskih poteh, kjer imajo prednost pešci (npr. okolica šole, območja za pešce, območja umirjenega prometa).
- V kolikor na ali ob vozišču ni kolesarske steze ali pasu, mora kolesar voziti ob desnem robu vozišča (cca. 1 m od roba vozišča). Pri tem so izrednega pomena tudi urejene (utrjene) bankine, skladno s kriteriji za vodenje šolskih poti.
- Kolesa morajo biti tehnično brezhibno opremljena (ustrezna višina sedeža, zavore, zvonec, odsevniki, žarometi). Kolesar poskrbi, da je viden tako podnevi kot ponoči ali ob zmanjšani vidljivosti (uporaba signalnih barv na oblačilih, odsevnih trakov, svetilk).
- Šolar – kolesar mora imeti med vožnjo kolesa ustrezno pripeto zaščitno kolesarsko čelado. Enako velja tudi takrat, kadar se vozi na kolesu kot potnik.
- Šolar - kolesar mora biti pozoren na dogajanje v prometu in upoštevati predpise.
- Pri hoji ob kolesu na vozišču je varneje, če kolesar hodi ob desni strani kolesa.
- Telefoniranje med vožnjo na kolesu je prepovedano in nevarno. Odsvetuje se tudi uporaba slušalk med vožnjo na kolesu.
- Prevažanje sošolcev na prtljažniku je prepovedano in nevarno.

- Kolesarske steze morajo kolesarji uporabljati in voziti v skladu s prometnimi predpisi (upoštevati prometne znake in puščice na kolesarski stezi, ki določajo smer prometa na njej – napačna smer vožnje je najpogostejša napaka vseh kolesarjev).
- Kolesarji smejo prečkati prehod za pešce le kot pešci in pred tem sestopiti s kolesa in ga potiskati ob sebi. Drugače je na prehodu za kolesarje, kjer pa vseeno velja prevoziti prehod z veliko mero previdnosti.

### 9.3 ŠOLAR – POTNIK OZ. VOZAČ

**Številne šolarje starši pripeljejo v šolo z avtomobili. Pri tem je ključnega pomena, da so otroci vedno pravilno pripeti z varnostnim pasom ter, glede na njihovo starost, nameščeni v ustreznem varnostnem sedežu.**

- Po Zakonu o pravilih cestnega prometa mora biti otrok, manjši od 150 cm, med vožnjo v motornem vozilu z vgrajenim zadrževalnim sistemom, zavarovan z zadrževalnim sistemom, ki je primeren otrokovi telesni masi. Za osnovnošolske otroke je torej primerna skupina II + III, kamor spadajo sedeži za otroke, težke med 15 in 36 kg oziroma stare od 3 do 12 let.
- Šolarji naj vstopajo ali izstopajo iz avta na tisti strani, ki je obrnjena stran od prometa (npr. na pločnik). Učenci, ki se vozijo s šolskim avtobusom, morajo upoštevati pravila obnašanja na avtobusu in tudi pravila čakanja na postajališčih šolskega avtobusa. Kratka in jasna pravila za učence, ki se vozijo s šolskim avtobusom ali kombijem, oblikuje osnovna šola ter o tem seznanji starše in šolarje, ki podpišejo izjave, da so seznanjeni s pravili. Pravila oz. napotila za učence, ki se vozijo s šolskim avtobusom, se namestijo tudi v vozilu, ki opravlja posebni linijski prevoz šoloobveznih otrok med domom in osnovno šolo.

**Napotila za učence, ki se vozijo s šolskim avtobusom ali kombijem (kot osnutek za pravila obnašanja na šolskem avtobusu in pravila čakanja na postajališčih šolskega avtobusa):**

- Skupaj s starši je potrebno izbrati in preizkusiti najvarnejšo pot do postajališča ter razmisliti o pravilnem in odgovornem ravnanju pešca v cestnem prometu. Pri tem ne smemo pozabiti na vidnost pešca – šolarja (svetla oblačila, ustrezno nameščena odsevna telesa).
- Šolarji naj pričakajo avtobus ali kombi na posebej označenem postajališču. Vedno počakajo, da se vozilo ustavi, nato varno in organizirano vstopijo vanj. Enako tudi po izstopu, stran od vozila, na varni površini počakajo, da le-to odpelje. Nato nadaljujejo svojo pot proti domu.
- Šolarji morajo na šolskem avtobusu ali kombiju upoštevati voznikova navodila.
- Šolarji morajo biti med vožnjo v šolskem avtobusu ali kombiju pripeti z vgrajenimi varnostnimi pasovi in obrnjeni v smeri vožnje.
- Šolarji med vožnjo ne motijo voznika, se ne prerivajo in ne kričijo. Sestavni del načrtov šolskih poti so tudi vozni redi organiziranega šolskega prevoza za posamezno šolsko leto. Priporočljivo je navesti vse relacije, avtobusna postajališča oz. vstopne postaje s časi odhodov (tudi iz šole po končanem pouku) in kontaktne podatke prevoznikov. Zelo priročne so tudi enostavne legende postajališč šolskega prevoza z izrisom prog šolskih prevozov, označenih na zemljevidu za posamezno osnovno šolo.

## 10 KOLESARSKI IZPITI

Kolo je eno najbolj priljubljenih prevoznih sredstev otrok, saj jim pomeni hkrati igralo in prevozno sredstvo. Kolo je poleg tega tudi eno najbolj okolju in zdravju prijaznih prevoznih sredstev in hkrati tudi prvo prevozno sredstvo, ki ga otrok lahko vozi sam.

Prve kolesarske spretnosti si pridobijo otroci že pri štirih ali petih letih starosti. Za samostojno vožnjo v prometu pa so sposobni šele, ko so stari okrog 10 let. Svet zato stalno opozarja na ustrezna znanja in opremo kolesarjev.

Kolesarski izpit je prvi izpit, ki ga lahko opravi otrok, je prvi pravi dokument, ki otroku daje določeno samostojnost, pravico, da gre sam na cesto ter hkrati odgovornost za varno sodelovanje v prometu. Zato je za otroka na njegovi poti razvoja izredno pomemben!

Otrok do dopolnjenega 14. leta starosti ne sme samostojno voziti kolesa v prometu, če nima kolesarske izkaznice, ki jo pridobi po uspešno opravljenem usposabljanju za vožnjo kolesa.

### 10.1 PROGRAM USPOSABLJANJA ZA VOŽNJO KOLESA

Osnovne šole ob pomoči staršev in občinskih svetov za preventivo in vzgojo v cestnem prometu, ter policije organizirajo pripravo učencev za samostojno vožnjo kolesa v prometu ter preverjanje znanja in sposobnosti za vožnjo (Zakon o voznikih, Ur.l. 109/2010). Skladno s tem, je Strokovni svet [Ministrstva za izobraževanje, znanost in šport](#) v letu 2002 sprejel **Program usposabljanja za vožnjo kolesa**, ki natančno opredeljuje cilje, vsebine, metode in oblike dela na osnovnih šolah pri usposabljanju učencev za vožnjo kolesa.

Program usposabljanja otrok za vožnjo kolesa predvideva 3 dele:

- pridobivanje teoretičnih znanj in preizkus znanja
- spretnostna vožnja s kolesom po poligonu (spretnostnem in prometnem)
- praktična vožnja v dejanskem prometu z opravljanjem praktičnega dela kolesarskega izpita

Po uspešno opravljenem celotnem programu otrok pridobi **kolesarsko izkaznico** kot poseben predpisan obrazec, ki jo podpišejo tako na šoli kot tudi starši. S kolesarsko izkaznico otrok lahko samostojno sodeluje v prometu. Seveda pa ob tem potrebuje v novih ali v zelo prometno zahtevnih situacijah še vedno pomoč odraslih.

### 10.2 TEORETIČNO TESTIRANJE

Teoretični del kolesarskega izpita ter obravnava učnih vsebin in simulacija izpita potekata preko [SIO portala spletnih učilnic Kolesar](#). Vaje iz poznavanja cestno prometnih predpisov so brezplačno dostopne vsem, da jih lahko posamezniki samostojno rešujejo.

Teoretični del kolesarskega izpita poteka preko [spletnega portala Kolesar](#) z vnaprej pripravljenimi naključno prikazanimi vprašanji glede na posamezna področja CPP ter težavnosti vprašanj. Vsak tako prejme 20 vprašanj, sistem pa avtomatično beleži posameznikov rezultat.

### **10.3 SPRETNOSTNI POLIGON ZA KOLESARJE**

Otroci se morajo po uspešno opravljenem teoretičnem delu kolesarskega izpita usposobiti tudi v spretnostni vožnji, zato je oblikovan Spretnostni poligon z ovirami, ki simulirajo različne spretnosti potrebne za vožnjo kolesa v dejanskem prometu: zavijanje, vijuganje, vožnja če oviro, po klancu, vožnja z eno roko, vzdrževanje ravnotežja, ustavljanje itd.

Pred vajo na spretnostnem poligonu je potrebno opraviti pregled tehnične brezhibnosti koles na podlagi Zapisnika o pregledu kolesa, otrok tako pridobi nalepko Varno kolo. Otroci morajo tudi na poligonu nujno uporabljati zaščitno kolesarsko čelado.

Otrok mora uspešno zaključiti spretnostni poligon preden se odpravimo z njim v dejanski promet.

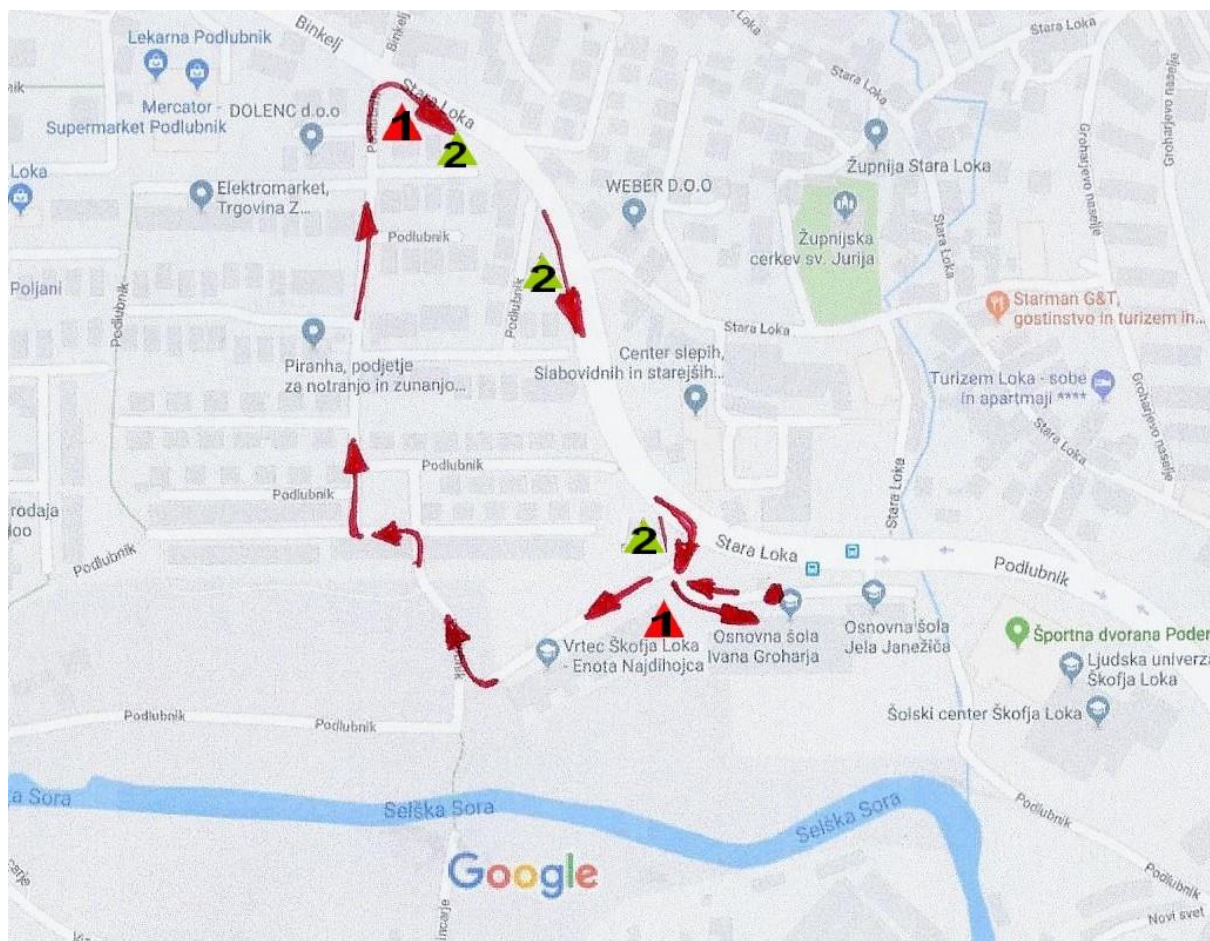
### **10.4 PROMETNI POLIGON ZA KOLESARJE**

Ko učenci dovolj dobro obvladajo kolo, preidemo na povezovanje teoretičnega znanja s praktičnim.

Na prometnem poligonu začnejo otroci najprej na varni površini preizkušati osnovna prometna pravila za vožnjo kolesa, kot so pravilno vključevanje s kolesom v promet, zavijanje desno in levo, prepoznavanje in ustrezno ravnanje ob prometnih znakih, pravilo srečanja ter pravilo desnega, pravilo prednosti itd.

### **10.5 PRAKTIČNA VOŽNJA V PROMETU**

V okviru usposabljanja za vožnjo kolesa morajo otroci opraviti tudi praktično vožnjo v dejanskem prometu in sicer je namenjenih 5 ur na skupino 5 učencev, ki jih spremlja učitelj. Za traso praktične vožnje v prometu izberite ceste v bližini osnovne šole, upoštevajte tako prometno infrastrukturo z vključevanjem različnih prometnih situacij (kolesarska steza, vožnja po vozišču, semaforizirana križišča, križišča s prednostjo, zavijanje levo-desno itd.), ter seveda upoštevajte varnost otrok (gostota prometa, struktura vozil itd.).



Trasa kolesarskega izpita na OŠ Ivana Groharja Škofja Loka

**Legenda:** 1 – Triopan Kolesarski izpiti

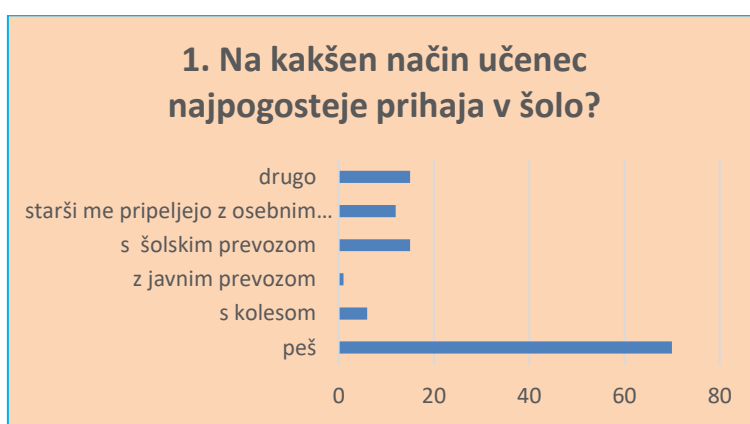
2 – Triopan Šolska pot

Z uspešno opravljenim kolesarskim izpitom sme otrok samostojno voziti kolo v prometu, seveda pa še ni sposoben dobro obvladovati prometno bolj zahtevnih ali zanj novih situacij. Zato je pomembno, da se starši otrok in učitelji tega zavedajo, ter da otroka vsaj v začetku večkrat spremljajo pri vožnji kolesa.

## ANKETNI VPRAŠALNIK ZA UČENCE IN STARŠE NA TEMO VARNEJŠIH ŠOLSKIH POTI

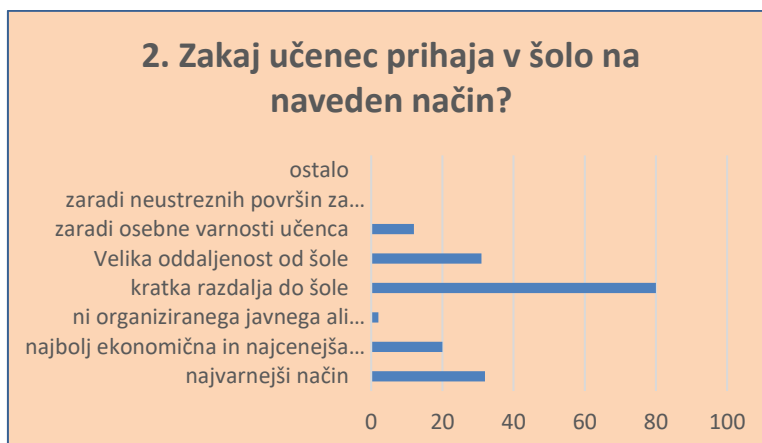
### 1. Na kakšen način učenec najpogosteje prihaja v šolo? (označi oz. navede se samo en odgovor)

NAČIN	ŠT. ODGOVOROV
Peš	70
S kolesom	6
Z javnim prevozom	1
S šolskim prevozom (avtobus, kombi)	15
Starši me pripeljejo z osebnim vozilom	12
Drugo	15



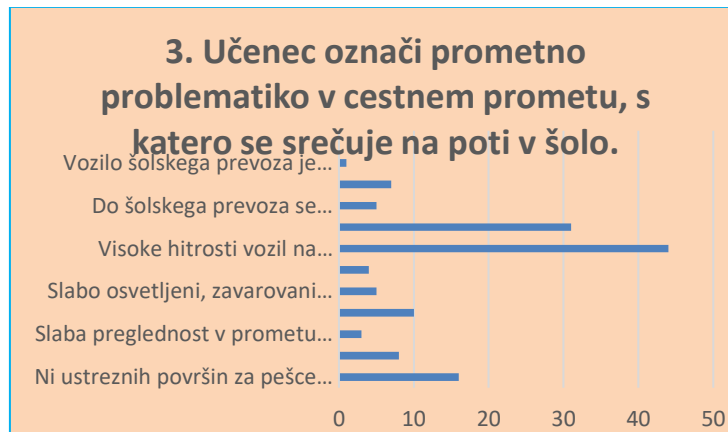
### 2. Zakaj učenec prihaja v šolo na naveden način? (možnih več odgovorov)

NAČIN	ŠT. ODGOVOROV
Najvarnejši način	32
Najbolj ekonomična ali najcenejša varianta	20
Ni organiziranega javnega ali šolskega prevoza	2
Kratka razdalja do šole	80
Velika oddaljenost od šole	31
Zaradi osebne varnosti učenca	12
Zaradi neustreznih površin za pešce	/
Ostalo (navedi)	/



**3. Učenec označi prometno problematiko v cestnem prometu, s katero se srečuje na poti v šolo. (možnih več odgovorov)**

NAČIN	ŠT. ODGOVOROV
Ni ustreznih površin za pešce (neurejene bankine, pločniki, prehodi, avtobusna postajališča)	16
Slaba osvetljenost (ni javne razsvetljave oz. je le ta pomanjkljiva)	8
Slaba preglednost v prometu (zaradi neurejene vegetacije, prometne opreme, fizičnih ovir)	3
Nevarna prečkanja cest (ni urejenih prehodov, podhodov, nadhodov)	10
Slabo osvetljeni, zavarovani prehodi za pešce	5
Neurejena prometna signalizacija in prometna oprema na šolskih poteh	4
Visoke hitrosti vozil na območjih šolskih poti	44
Gost promet na območjih šolskih poti	31
Do šolskega prevoza se sprehodim po neustreznih površinah za pešce	5
Ni ustreznih površin za kolesarje (neurejene kolesarske steze, signalizacija, kolesarnice)	7
Vozilo šolskega prevoza je nevarno (nima varnostnih pasov, neustrezni sedeži, naslonjala)	1
Ostalo (navedi)	/



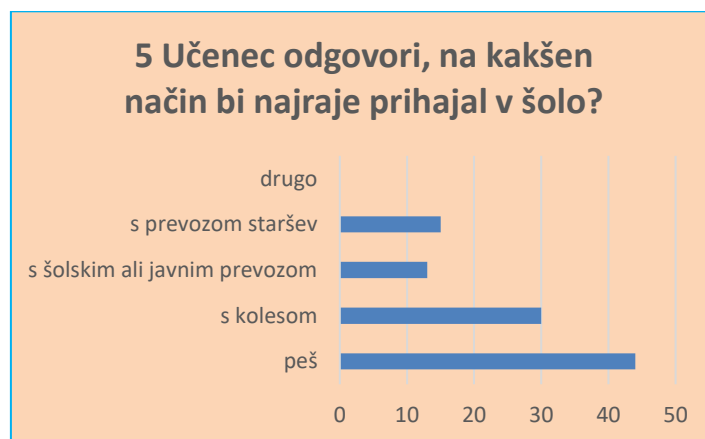
**4. Učenec opiše konkretna mesta, kjer se na poti v šolo počuti najmanj varno in predlaga ukrepe za izboljšanje prometne varnosti na šolskih poteh? (navede v alinejah)**

- Parkirišče pred šolo, zaradi gostega prometa,
- Prehod za pešce pred vrtcem, zaradi gostega prometa



**5. Učenec odgovori, na kakšen način bi najraje prihajal v šolo? (označi oz. navede se samo en odgovor).**

NAČIN	ŠT. ODGOVOROV
Peš	44
S kolesom	30
S šolskim ali javnim prevozom (avtobus, kombi, vlak)	13
S prevozom staršev	15
Drugo - skiro	4



## 2. DEL ANKETE (IZPOLNIJO STARŠI)

**6. Starši podajo morebitne pripombe glede predhodnih odgovorov otroka?**

/

**7. Starši podajo svoj komentar glede prometne varnosti v dotičnem šolskem okolišu ter varnosti šolskih poti. (opišejo v alinejah)**

➤ Premalo kolesarskih stez

**8. Starši izpostavijo, po njihovem mnenju, najbolj nevarne točke oz. konkretne lokacije na šolski poti njihovega otroka. (opišejo v alinejah)**

➤ Pot iz avtobusne postaje čez parkirišče do šole – gost promet

➤ Prehod za pešce pri vrtcu Najdihojca – gost promet

**9. Starši podajo konkretne predloge za izboljšanje prometne varnosti v dotičnem šolskem okolišu. (opišejo v alinejah)**

➤ Urejenost cest

➤ Osvetlitev podhoda, klančine v podhodu

➤ Večji nadzor v celem šolskem letu

Sodelujemo z [občinskim svetom za preventivo in vzgojo v cestnem prometu \(SPVCP\)](#). Če opazite nevarne točke na otrokovi šolski poti, lahko pošljete svojo pobudo za ureditev problema na naslov: Občina Škofja Loka, Svet za preventivo in vzgojo v cestnem prometu, Mestni trg 15, 4220 Škofja Loka. Pobude jim posredujete preko obrazcev objavljenih na [Obrazci in vloge SPVCP](#) (Pobuda za terenski pregled Tehnične komisije, Pobuda za izboljšanje vertikalne in horizontalne prometne signalizacije). Aktivno se vključujemo v preventivne [akcije republiškega SPVCP](#). Na tak način preko celega šolskega leta opozarjamo na pomen prometno varnega ravnanja vseh udeležencev v prometu in skrbimo za prometno vzgojo tako otrok kot njihovih pomembnih odraslih.

**Od oktobra 2017 dalje je Načrt na voljo tudi v digitalizirani obliki. Aplikacijo [Lilly&Val](#) si na pametni telefon brezplačno naložite preko Trgovina Play (Google Play) ali App Store oz. na spletni povezavi: <http://www.lillyval.com/sl/>. Aplikacija vas nato vodi skozi postopek registracije. Skupek vseh šolskih poti lahko pregledujete tudi na računalniku v aplikaciji GoogleEarth.**

## **11 VIRI**

Glogovec V. Z. : PROMETNA VZGOJA OTROKA, Svet za preventivo v cestnem prometu, Ljubljana 1996.

Klein, Ulrich: PAZI, PROMET!, Tehniška založba Slovenije, Ljubljana, 2000.

Polič M., Zabukovec V., Žlender B. : PROMETNA PSIHOLOGIJA, Svet za preventivo in vzgojo v cestnem prometu, Ljubljana 1996.

ZAKON O VARNOSTI CESTNEGA PROMETA

Zbirka MOJI PRVI KORAKI DO ZNANJA: Moja pot v šolo, Varno na cesti, Pomurka založba.

JAVNA AGENCIJA REPUBLIKE SLOVENIJE ZA VARNOST PROMETA: SMERNICE ZA ŠOLSKE POTI

JAVNA AGENCIJA REPUBLIKE SLOVENIJE ZA VARNOST PROMETA: KOLESARSKI IZPITI